

RAPPORT ANNUEL

2022/2023





RAPPORT ANNUEL 2022/2023

04-Éditorial

05-Notre organisation

06-Temps forts

08-R&D

14-Éducation

19-Institut des Défis

22-Alliance internationale

24-Transformation des organisations

25-Écosystèmes numériques

26-Living Campus

28-États financiers

30-Partenaires

L'institut travaille à la création d'un lieu inclusif qui promeut, valorise et accueille tout type de profil. Ainsi, tous les termes employés au masculin tels que « chercheur », « étudiant », « enseignant », etc. se réfèrent tout autant à une personne de genre féminin que masculin.

Édito Co-construisons l'université de demain

« L'éducation transforme des vies, des économies et des sociétés. Mais nous savons aussi que nous devons transformer l'éducation. Parce que l'éducation traverse une crise profonde. »

C'est par ces mots qu'António Guterres, secrétaire général des Nations unies, a ouvert le sommet sur la transformation de l'Éducation fin 2022. Parmi les propositions envisagées par l'Organisation pour répondre à cette crise mondiale : l'apprentissage tout au long de la vie, l'inclusion, ou encore le numérique comme outil de démocratisation et de transformation de l'enseignement.

Autant de solutions que le Learning Planet Institute expérimente déjà. Ainsi, au cours de la dernière année universitaire, l'Institut a renouvelé **la Chaire d'enseignement et de recherche internationale UNESCO « Sciences de l'apprendre »**, avec Université Paris Cité, afin d'accompagner enseignants, chercheurs, équipes et collectifs d'acteurs à construire une société apprenante pour un monde plus durable. Nous avons également renforcé notre partenariat avec CY Cergy Paris Université en créant l'**Unité de Recherche Learning Transitions** en vue de développer des approches systémiques aux transitions planétaires. Notre **offre de formation et d'accompagnement** s'est enrichie afin d'aider les individus et les organisations publiques, privées ou associatives à développer leur capacité d'action et d'adaptation face aux transitions. Enfin, en partenariat avec le Global Education Leaders' Partnership et Dream a Dream, nous avons publié un rapport qui met en évidence la **puissance des écosystèmes d'apprentissage locaux à s'adapter et à se développer dans des contextes difficiles, notamment dans les pays du Sud.**

Le monde change. Les systèmes d'apprentissage actuels ne répondent plus aux besoins des jeunes et de la planète. Il est urgent de permettre aux apprenants de penser, de collaborer et de résoudre des problèmes à l'échelle mondiale afin de faire face aux transitions sociétales, environnementales et numériques.

Au Learning Planet Institute, nous pensons qu'il est urgent d'unir l'enthousiasme de la jeunesse et la volonté des institutions de créer un avenir plus durable. Ensemble, co-construisons l'université de demain.

Le Comité exécutif
Bénédicte Gallon, Gaëll Mainguy, François Taddei

Le format du Comité de direction est modulaire : il se structure en temps réel en fonction des enjeux de la semaine.

RITA SINACEUR

Directrice conseil au sein du pôle Transformation des organisations

Notre organisation

Parce que l'apprentissage à tous les âges de la vie et l'intelligence collective permettent de relever les défis auxquels nous sommes confrontés, l'association Learning Planet Institute explore, expérimente et partage des nouvelles manières d'apprendre et de coopérer afin de répondre aux besoins de la jeunesse et de la planète.

Via ses activités - R&D, Éducation, Alliance internationale, Transformation des organisations et Écosystèmes numériques - l'Institut crée des programmes de recherche et d'enseignement basés sur l'interdisciplinarité, la diversité et l'initiative.

UNE ORGANISATION APPRENANTE

La co-construction, l'intelligence collective et l'interdisciplinarité font partie de l'ADN du Learning Planet Institute. Apprendre du passé, apprendre des autres, apprendre de soi-même : l'Institut est son propre laboratoire et chaque collaborateur, chercheur, étudiant et enseignant est invité à partager ses idées, à questionner les fonctionnements et à participer à des échanges, ainsi qu'à des ateliers collectifs.

En collaboration avec le LICA (Laboratoire d'Intelligence Collective et Artificielle), une équipe dédiée accompagne, au quotidien, la gouvernance, les équipes et les collaborateurs. Leur sont proposés : des ateliers pour clarifier les rôles et *process* de travail dans une équipe, mais aussi des formations au *feedback* et à l'intelligence collective en vue de partager une culture commune et de mettre en place les principes d'une organisation apprenante et agile.

Les modèles et fonctionnement actuels du Comité de direction (Codir) sont le fruit de ce travail réflexif qui a permis de fluidifier le partage de l'information et les prises de décisions. L'enjeu était de taille : trouver un modèle efficace pour un Codir hebdomadaire avec 21 participants aux expertises et parcours divers. Après expérimentations, ajustements et implication des membres du comité, un équilibre a été trouvé avec la co-construction de l'ordre du jour, un temps en plénière nécessaire (partage d'informations) et un temps en sous-groupes (sujets dédiés rassemblant les personnes concernées par et/ou souhaitant s'impliquer dans une prise de décision).

TEMPS FORTS 2022/2023



SEPTEMBRE 2022

Bâtisseurs de Possibles rejoint le Learning Planet Institute

La déclinaison française du mouvement international *Design for Change*, née en 2012 au sein de SynLab et baptisée *Bâtisseurs de Possibles*, a rejoint l'Institut à la rentrée scolaire 2022. À cette occasion, ce dernier a clairement affiché sa volonté de mettre tout en œuvre pour poursuivre le travail entrepris par SynLab, en menant des actions d'animation du projet au sein de son réseau et en assurant le rayonnement de *Bâtisseurs de Possibles* en France comme à l'international. Au sein de l'Institut, le dispositif continuera à se développer dans un écosystème qui souhaite promouvoir les compétences des élèves et des enseignants afin qu'ils deviennent acteurs du changement.

NOVEMBRE 2022

Le Prix Impulscience® récompense trois chercheurs de la communauté du Learning Planet Institute

A travers l'attribution de ses prix *Impulscience®*, la Fondation Bettencourt Schueller a récompensé trois chercheurs de la communauté du Learning Planet Institute pour leurs travaux en biophysique. Martin Lenz, qui a étudié au sein du Master AIRE et dispensé le cours de Physique en deuxième année de la Licence FdV ; Antoine Jégou, qui enseigne la Physique au sein du Master AIRE depuis 2017 ; Lydia Robert, qui a étudié au sein de ce même Master avant de poursuivre en tant que doctorante de l'École doctorale FIRE. Pour mémoire, le programme *Impulscience®* vise à soutenir la recherche française tout en favorisant les synergies entre pairs.



AVRIL 2023

CY Cergy Paris Université et le Learning Planet Institute renforcent leur partenariat

CY Cergy Paris Université et le Learning Planet Institute ont signé une convention de partenariat pour une durée de cinq ans, visant à œuvrer de concert dans une perspective de transition environnementale et sociétale, mais également de cohésion et de rayonnement des territoires. Les partenaires se sont, à cette occasion, engagés à développer des actions conjointes autour de cinq axes : l'enseignement, la recherche, l'impact international, la *Valorisation des Acquis de l'Expérience/de l'Engagement* (VAE) et l'exploration de partenariats communs dans le domaine *Sciences en société*. Ce rapprochement stratégique donnera lieu par ailleurs à de nouvelles collaborations avec, notamment, la création d'une Unité de Recherche dédiée aux *Learning Transitions*.



JUIN 2023

Avec Drivers for Change, le Learning Planet Institute s'ouvre aux entreprises

L'Institut a lancé le nouveau programme *Drivers For Change**, destiné aux cadres, managers et entrepreneurs désireux d'explorer de nouvelles approches et méthodes professionnelles guidées par le respect et la mise en œuvre des Objectifs de développement durable (ODD). Interdisciplinaire, international et intergénérationnel, ce programme fournit les outils nécessaires pour s'orienter dans un contexte sociétal inédit et mouvant. Pensé par une équipe de chercheurs, de concepteurs pédagogiques et d'entrepreneurs, il va de la certification de courte durée au doctorat professionnel.

*Les moteurs du changement



JUIN 2023

Le projet LISA France 2030 obtient un financement de la Banque des Territoires

Le projet *LISA France 2030*, dont l'ambition est de mieux comprendre et accompagner le bien-être et la santé mentale des élèves, est lauréat de l'Appel à Manifestation d'Intérêt (AMI) *Innovation dans la forme scolaire*, lancé par la Banque des Territoires pour le compte de l'État. *LISA France 2030* est déployé au sein de 200 établissements pilotes, auprès de plus de 6 000 enseignants et de 70 000 élèves. Porté par iféa et six autres acteurs de l'éducation (académies de Créteil, Paris et Versailles, École Suger, Learning Planet Institute et Mission laïque française), il est soutenu par un conseil scientifique international (APH/INSERM, Child Mind Institute, etc.).



JUILLET 2023

Transformation des organisations : le Learning Planet Institute structure son offre

Le modèle d'organisation apprenante du Learning Planet Institute intéresse de nombreux acteurs du monde public et privé. Afin d'accompagner les individus, les organisations et les écosystèmes désireux de développer leur capacité d'action et d'adaptation face aux transitions, le pôle Transformation des organisations de l'Institut propose une offre de services structurée. Objectif : former à la compréhension des enjeux liés aux transitions et des méthodes pour y répondre, tendre vers plus d'apprenance et enfin confronter le terrain et la recherche, en identifiant les meilleures pratiques permettant de relever les défis du contexte actuel.



2022

La Chaire UNESCO « Sciences de l'apprendre » renouvelée pour quatre ans

La chaire d'enseignement et de recherche internationale UNESCO *Sciences de l'apprendre* a été renouvelée en 2022 pour quatre années supplémentaires. Depuis 2014, François Taddei, fondateur et président du Learning Planet Institute, est titulaire de cette chaire, portée par Université Paris Cité et l'Institut. Pour la période 2022-2026, ses travaux se concentreront autour de trois axes majeurs : la R&D à l'ère de l'intelligence collective, l'Éducation visant à co-créer une société apprenante pour relever les défis de notre temps, enfin l'Alliance internationale, soit l'animation d'une communauté de pratiques mondiale dédiée à la transformation de l'éducation.





WELEARN : L'INTELLIGENCE ARTIFICIELLE AU SERVICE DE L'APPRENTISSAGE

Échange avec Jean-Marc Sevin, *data scientist*, et Noor Alkhadhar, chef de produit *WeLearn*.

QUELLE ACTUALITÉ EN 2022-2023 SUR LE PROJET WELEARN ?

Jean-Marc Sevin. Il y a cinq ans, au démarrage du projet, nous l'avions pensé comme un GPS de l'apprentissage dans toutes les langues, sur tous les sujets et à tous les âges de la vie. En se posant une question simple : comment utiliser humainement et intelligemment l'Intelligence Artificielle (IA) pour en faire quelque chose d'utile en matière d'éducation ? Sur la dernière année universitaire, décision a finalement été prise de développer *WeLearn* comme un produit au service des étudiants français, en se resserrant sur le sujet des transitions, soit les Objectifs de développement durable (ODD) de l'ONU. Dans cette optique, l'équipe s'est étoffée et compte aujourd'hui quatre experts à temps plein.

A QUOI VA CONCRÈTEMENT SERVIR WELEARN ?

Noor Alkhadhar. La plateforme permettra de naviguer dans une bibliothèque de ressources traitant des transitions et d'y trouver des réponses fiables, pertinentes et sourcées, grâce notamment à un moteur de recherche et à une interface conversationnelle. Les utilisateurs pourront ainsi accéder à des informations réellement adaptées à leur besoin, ce qui facilitera leur passage à l'action et générera de l'impact.

ET APRÈS ?

J.-M.S. La question mérite d'être posée, car *WeLearn* ne constitue pas une fin en soi. C'est un outil qui doit permettre de changer le logiciel de l'enseignement supérieur et de l'éducation au sens plus large, mais c'est aussi un moyen de reconnecter ensemble apprentissage et sens. Un premier pas en quelque sorte.

N.A. Avec *WeLearn*, on va pouvoir mettre de l'inclusion dans l'éducation, et maximiser l'impact de l'intelligence collective et de l'action collective. Car l'éducation doit être un droit pour tous et non un privilège pour certains.

En bref

> *Le Learning Planet Institute encourage et déploie une R&D inclusive et ouverte, partant du principe que tout le monde est un chercheur potentiel. Le pôle R&D mobilise recherche et technologie autour de projets axés sur l'Intelligence Artificielle, l'apprentissage, l'intelligence collective et l'innovation frugale.*

- 50 chercheurs en interne
- 8 équipes de recherche
- 40 laboratoires associés
- 30 projets de recherche en cours



En savoir +
sur le pôle
R&D

Sciences citoyennes : le Learning Planet Institute, pépinière d'initiatives

Vers une académie européenne des sciences citoyennes.

En collaboration avec 20 autres organisations, les chercheurs du Learning Planet Institute et d'Université Paris Cité sont partenaires du projet *European Citizen Science* (ECS), qui vise à soutenir, élargir et renforcer la communauté européenne des sciences citoyennes. En créant une académie européenne des sciences participatives, les chercheurs mettent en place un réseau d'éducateurs et développent des formations et des ressources. Une initiative portée par le programme de recherche et d'innovation *Horizon Europe*.

Équipe de recherche : Muki Haklay, Clea Montanari

Un consortium pour favoriser l'innovation ouverte et responsable.

PATTERN pour *Piloting open and responsible Activities and Trainings Towards the Enhancement of Researchers Networks* : tel est le nom de l'initiative lancée par l'Institut et ses 13 partenaires européens afin de développer des activités de formation pour les chercheurs à tous les stades de leur carrière. Une démarche financée par l'Union européenne dans le cadre du programme de recherche et d'innovation *Horizon Europe*.

Équipe de recherche : Andrea Giraldo Sevilla, Muki Haklay

Bilan positif pour Crowd4SDG. Quel est le potentiel des sciences participatives dans le suivi de la réalisation des Objectifs de développement durable (ODD) ? C'est la question à laquelle a répondu le projet européen *Crowd4SDG* au cours des trois dernières années. En formulant une méthodologie de collecte de données d'interactions au cours du temps pour mesurer les processus participatifs de 14 groupes, l'équipe de recherche de l'Institut, en collaboration avec l'Université de Genève, a pu montrer que : si la composition de l'équipe et la communication sont associées à la qualité du projet, les mesures de la collaboration et de l'activité sont, elles, associées à la qualité de l'engagement. Des résultats essentiels pour guider les projets de science citoyenne et pour concevoir des initiatives qui s'appuient sur celle-ci afin d'atteindre les ODD.

Équipe de recherche :

Université de Genève : Jose Luis Fernandez-Marquez et François Grey
Learning Planet Institute/Université Paris Cité : Camille Masselot, Rathin Jeyaram, Raphael Tackx et Marc Santolini



L'interdisciplinarité au service de l'analyse des médias sociaux

Comment les médias sociaux influencent-ils la dynamique de l'information dans le débat public ?

À l'interface de la sociologie, du *machine learning** et de l'ingénierie, Pedro Ramaciotti Morales et son équipe travaillent entre autres à produire des caractérisations réalistes de la structure mentale politique des individus. Des recherches qui portent, notamment, sur les réseaux sociaux, les biais algorithmiques, la désinformation, ou encore le populisme dans les sciences politiques.

*Apprentissage automatique

Aider les communautés à répondre aux défis locaux

Le printemps 2023 a vu s'achever le projet HEIDI*, mené durant deux ans par un consortium européen de 5 partenaires**.

Dans ce cadre, l'équipe de recherche de l'Institut a accompagné les salariés et les étudiants d'établissements d'enseignement supérieur qui souhaitent renforcer leurs connaissances et leurs compétences en matière de numérique afin de résoudre des problématiques locales au sein de leurs communautés pendant la pandémie de COVID-19.

* Digital Actions at HEIs as a catalyst for social change in the COVID-19 crisis (Actions numériques dans les établissements d'enseignement supérieur en tant que catalyseur du changement social dans la crise du COVID-19)

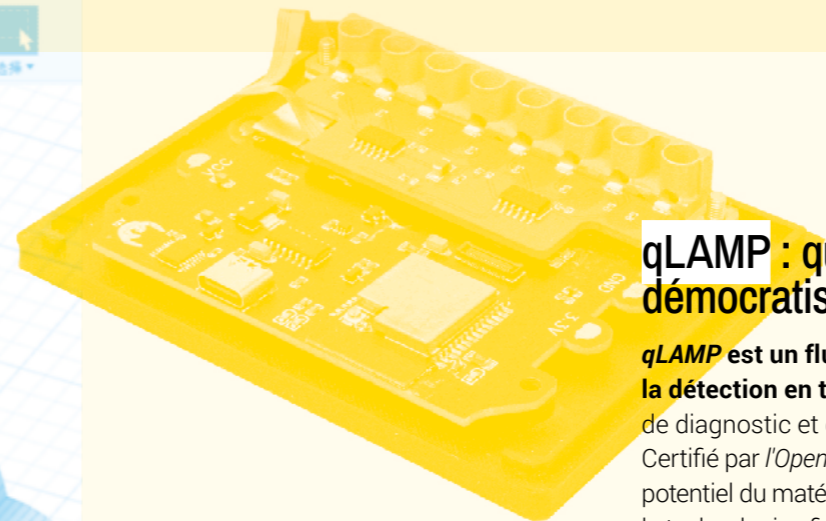
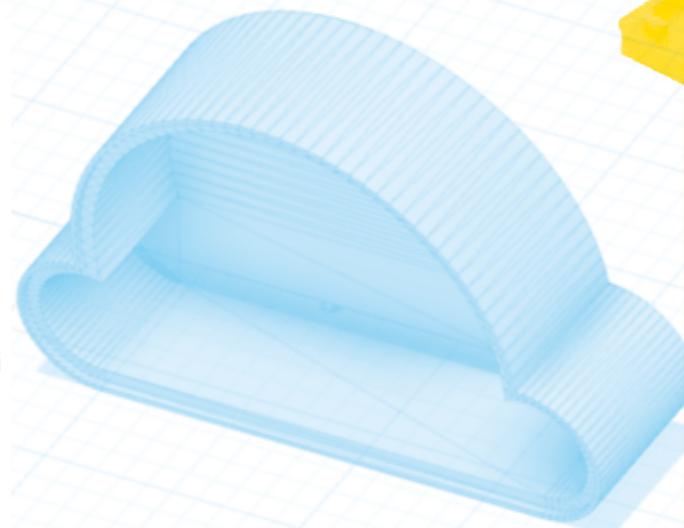
** University College London (Royaume-Uni), University of Malta (Malte), Citizens in Power (Chypre), Web2Learn (Grèce), Université Paris Cité/Learning Planet Institute



SDG Summer School : focus sur la santé et l'environnement

Chaque année, au début de l'été, la **SDG Summer School*** permet à des étudiants de co-construire et de présenter des projets innovants pour résoudre les problèmes de santé en lien avec l'environnement. En 2022, ce programme a notamment mis en lumière *NoWa*, un jeu axé sur les Objectifs de développement durable (ODD) qui consiste à aider un *Tamagotchi* à survivre contre la pollution et la famine en gérant son village et ses champs, mais aussi *Eyevy*, un jeu vidéo pour les personnes malvoyantes exclusivement basé sur les sons et le toucher physique, ou encore *Pain connection*, un dispositif d'analyse et de suivi des douleurs chroniques.

*École d'été des ODD



qLAMP : quand l'open source démocratise la détection ADN

qLAMP est un fluorimètre *open source* et économique, conçu pour permettre la détection en temps réel de l'amplification des acides nucléiques, à des fins de diagnostic et de biodétection de maladies infectieuses (exemple : COVID-19). Certifié par l'*Open Source Hardware Association* (OSHW), qLAMP démontre le potentiel du matériel *open source* pour accroître considérablement l'accessibilité de la technologie afin d'améliorer la vie et les moyens de subsistance des personnes.

Équipe de recherche : Francisco Quero, Guy Aidelberg, Hortense Vielfaure, Ariel Lindner



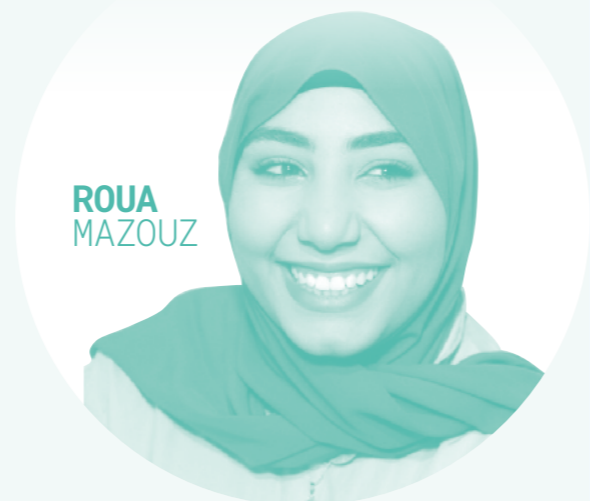
YUXUAN
LI

Des ponts entre technologie et psychologie

À l'été 2022, retenue en France pour cause de pandémie de COVID-19 en Chine, Yuxuan Li, alors étudiante en psychologie à Université Paris Cité, décide de s'inscrire à la **SDG Summer School**. Seule participante à venir d'un *cursus* en psychologie, elle découvre un nouveau monde et se passionne pour l'électronique, le *game design* ou les imprimantes 3D. Cette immersion lui donne l'idée d'un robot pour aider les personnes atteintes de TOC (Troubles Obsessionnels Compulsifs). Une idée qu'elle présente avec l'appui décisif de Rajeev Mylapalli, doctorant à l'École doctorale FIRE et facilitateur au *MakerLab*. Aujourd'hui, la jeune femme continue à créer des ponts entre technologie et psychologie, dont un projet de chat-robot pour mettre la thérapie par les animaux au service des troubles émotionnels.

Une app dédiée à l'upcycling des textiles primée

Pour Roua Mazouz, la **SDG Summer School** a fait office de révélateur : jeune étudiante tunisienne arrivée à Paris un an plus tôt, elle découvre à l'Institut un environnement où toutes les idées sont les bienvenues. Dans ce cadre favorable, elle imagine le concept de sa startup *Old 2 Gold*, une application de mise en relation entre couturiers et particuliers destinée à récolter des tissus qui seront ensuite réemployés, « *upcyclés* », pour de nouvelles créations. Un projet qui recevra, à l'issue de la session, le Prix du Jury, avant de faire partie des lauréats du *Startup Weekend* organisé par Startup Banlieue, qui a ouvert, à Roua et à son associée Anaïs, les portes d'un incubateur.



ROUA
MAZOUZ

Aude Bernheim récompensée par le Collège de France

En combinant sa passion pour la microbiologie et la génétique avec sa volonté d'agir pour que la science soit plus participative et inclusive, Aude Bernheim fait bouger les lignes du monde de la recherche. En décembre 2022, le Collège de France lui a remis le Prix pour les jeunes chercheuses et chercheurs, saluant tant son travail de recherche que son engagement. Responsable de l'équipe *Diversité moléculaire des microbes* au sein de l'unité *SEED* d'INSERM et Université Paris Cité au Learning Planet Institute, Aude Bernheim travaille aujourd'hui sur l'immunité bactérienne, c'est-à-dire la manière dont les bactéries, tout comme les humains ou les plantes, se défendent contre leurs virus, les phages.

AUDE
BERNHEIM



Generare : une startup pour lutter contre l'antibiorésistance

Véritable terrain d'expérimentation des sciences du vivant, **ELiS** se veut aussi un incubateur pour *startups* à l'image de **Generare**. Cette plateforme de découverte de médicaments fusionne informatique et biologie synthétique pour exploiter efficacement les génomes microbiens à la recherche de nouvelles molécules bioactives. *Spin-off* entrepreneurial de l'équipe UBL (*Uncharted Biosynthetic Landscapes*), qui étudie les métabolites microbiens des bactéries du sol, **Generare** a pour vocation de déposer des brevets et d'octroyer des licences à l'industrie pharmaceutique, en vue notamment de lutter contre l'antibiorésistance.



En bref

> **ELiS** (*Engaged Life Science*) coordonne toutes les initiatives en matière de sciences de la vie, utilisant la recherche, l'ingénierie et l'intelligence collective pour mieux comprendre la matière vivante et faire face aux enjeux mondiaux du développement durable.

> **ELiS** combine l'expertise en biologie computationnelle pour comprendre l'évolution du génome avec la biologie systémique et synthétique, afin de trouver de nouveaux médicaments et promouvoir des technologies frugales, développées en mode ouvert, afin que tout chercheur, où qu'il soit, puisse y contribuer. **ELiS** accueille l'unité de recherche **SEED**.



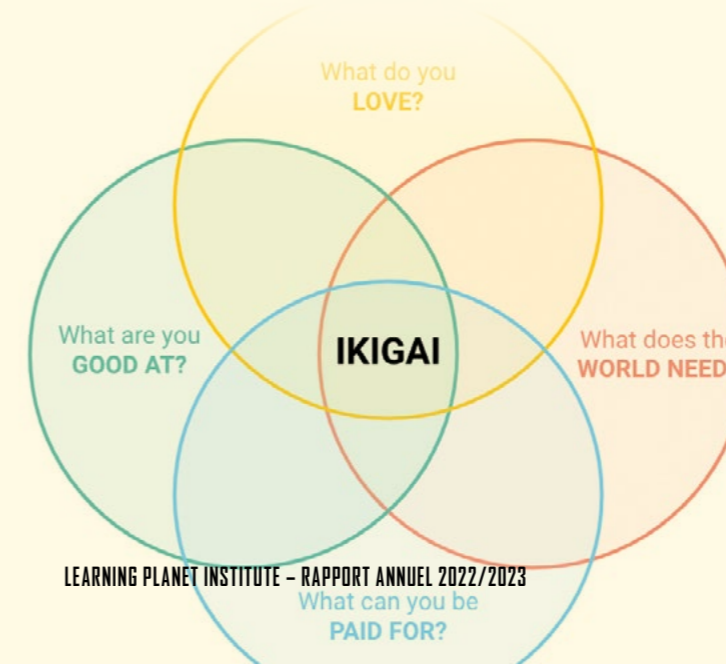
En savoir +
sur ELiS

LISA : répondre à l'urgence en matière de santé mentale des jeunes

Repérer, comprendre et accompagner les enfants et adolescents concernés par des problématiques de bien-être et de santé mentale, dans le cadre de l'école et en dehors : tel est l'objectif du projet *LISA France 2030*. Une démarche plus que jamais nécessaire dans un contexte où de nombreuses évaluations confirment la forte augmentation des comportements suicidaires et de la prévalence de certains troubles mentaux chez les plus jeunes. Le programme est déployé au sein de 200 établissements pilotes, auprès de plus de 6 000 enseignants et de 70 000 élèves.

Eco-anxiété : libérer la parole pour mieux faire face

Penser l'engagement climatique comme une démarche systémique est l'une des raisons qui a poussé le Learning Planet Institute à être partenaire du projet de recherche *Earth Emotions* mené par la pédopsychiatre Laelia Benoit. Il est aujourd'hui nécessaire de parler des changements climatiques avec les enfants et adolescents, afin que ceux-ci soient capables de faire face à leur anxiété climatique, mais aussi de la transformer en action, favorisant ainsi leur bien-être et leur santé mentale. La première phase du projet, menée en France, au Brésil et aux États-Unis auprès d'enfants âgés de 7 à 15 ans, a notamment démontré que l'activisme climatique en collectif permet de lutter efficacement contre l'éco-anxiété.



Ikigai+ ou l'IA au service de la connaissance de soi

Après 5 ans de travail de recherche-action, Ikigai+ est née. Guide à destination des étudiants, l'application s'appuie sur le concept japonais d'*Ikigai*, qui signifie « *trouver un sens et une signification dans la vie* ». Son objectif ? Favoriser l'épanouissement individuel et collectif. Son originalité ? Combiner des discussions et des activités en classe avec l'utilisation du *chatbot Discord*, alimenté par l'Intelligence Artificielle (IA). Concrètement, le *chatbot* accompagne les étudiants à travers les étapes clés du processus *Ikigai*. À date, 500 d'entre eux ont déjà participé au pilote d'*Ikigai+* à CY Tech et, d'ici deux ans, l'équipe ambitionne de recueillir les retours de 20 000 étudiants supplémentaires.



L'INNOVATION SOCIALE PAR LA CO-CONSTRUCTION ET L'EXPÉRIMENTATION

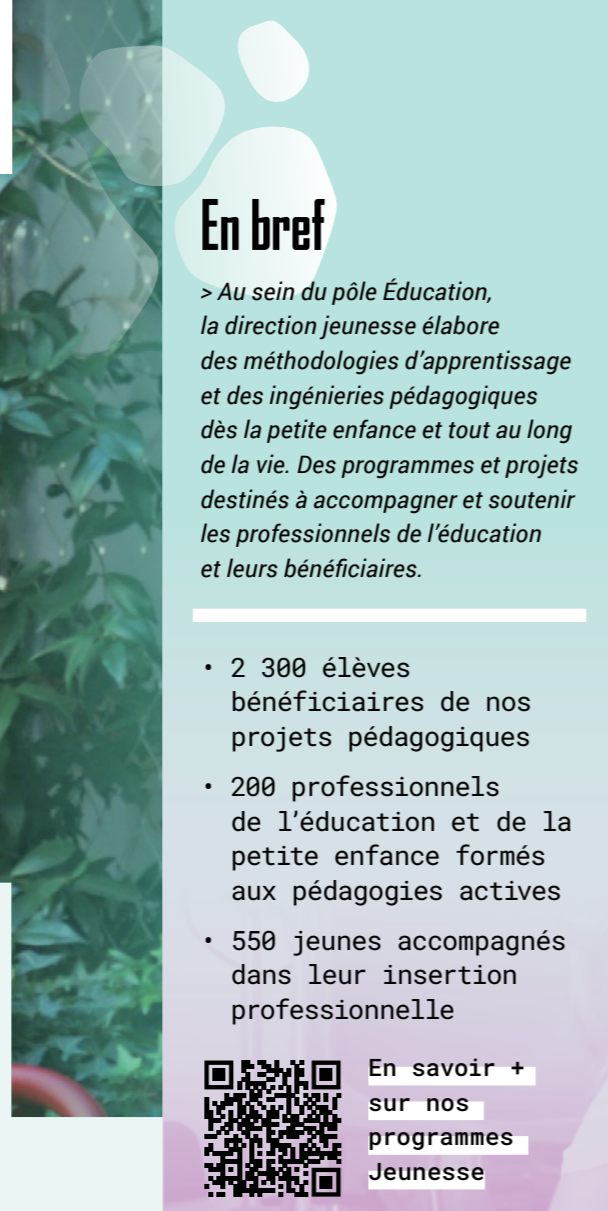
Échange avec Laurence Cussac, directrice jeunesse.

QUELLE EST LA MISSION DE LA DIRECTION JEUNESSE ?

Nous mobilisons des ingénieries pédagogiques, à l'école et hors les murs, à destination d'enfants et d'adultes, qui permettent d'explorer de nouvelles méthodes d'apprentissage tout au long de la vie. Ces nouvelles façons d'apprendre, nous les co-construisons avec les bénéficiaires des projets, ce qui constitue une innovation sociale complète.

COMMENT S'ORGANISE-T-ELLE ?

La direction est en pleine transformation pour répondre aux orientations stratégiques de l'Institut. Elle regroupe deux types de programmes, les uns dédiés à l'inclusion et les autres à la jeunesse, tous cependant basés sur un socle commun. Notre conviction est que, pour faire évoluer nos pratiques, il faut commencer le plus tôt possible, d'où l'importance accordée à la jeunesse dans notre démarche. Concrètement, nous nous définissons comme un laboratoire, un lieu de création et d'expérimentation de projets pédagogiques, que nous évaluons en vue de leur pérennisation.



En bref

> Au sein du pôle Éducation, la direction jeunesse élabore des méthodologies d'apprentissage et des ingénieries pédagogiques dès la petite enfance et tout au long de la vie. Des programmes et projets destinés à accompagner et soutenir les professionnels de l'éducation et leurs bénéficiaires.

- 2 300 élèves bénéficiaires de nos projets pédagogiques
- 200 professionnels de l'éducation et de la petite enfance formés aux pédagogies actives
- 550 jeunes accompagnés dans leur insertion professionnelle



En savoir +
sur nos
programmes
Jeunesse

QUELS SONT LES GRANDS PROJETS ACTUELS ?

Nous avons un portefeuille de huit projets en cours, axés sur l'éducation et l'accompagnement de personnes en risque d'exclusion. Parmi ceux-ci, citons *LISA* qui concerne la santé mentale et le bien-être des enfants à l'école, ou encore *Héros Discrets de l'Éducation*, focalisé sur les métiers de la petite enfance et de l'animation.

QUELS SONT VOS AXES DE TRAVAIL POUR LES ANNÉES À VENIR ?

Ils sont au nombre de trois : un premier dédié à l'éducation et aux transitions (qui regroupe tous les projets à l'école), un deuxième orienté sur les parcours d'actifs apprenants (adultes notamment), enfin un troisième qui traitera d'évaluation de nos ressources pédagogiques, de formation et d'animation de communautés. Ce dernier axe, qui constitue une nouveauté, sera notamment précieux pour nous permettre de mesurer l'impact de tous nos projets.

The Schools Challenge : défis urbains pour collégiens engagés

Grâce au programme pédagogique de mentorat *The Schools Challenge*, initié par J.P. Morgan, près de 170 collégiens de Seine-Saint-Denis se sont mobilisés depuis 2019 pour relever des défis urbains et écoresponsables. À travers une série d'ateliers, élèves et mentors ont donné corps à leurs idées et redoublé de créativité, avec le concours du *MakerLab*. Ainsi, le projet *CKIMI ART*, développé par l'équipe *Next Green Generation*, a débouché sur la création d'un mobilier urbain inclusif et durable permettant à la fois de se reposer, de créer de l'électricité et de faire de l'exercice.



Héros Discrets de l'Éducation : déconstruire les stéréotypes

Fruit d'un consortium entre Synergie Family et le Learning Planet Institute, le projet *Héros Discrets de l'Éducation* ambitionne de former la prochaine génération d'animateurs et professionnels de la petite enfance, en posant un regard nouveau sur ces métiers. Objectif : déployer le programme auprès de 6 000 personnes sur trois ans. Une entreprise à laquelle - fort de son expertise dans les apprentissages - l'Institut apporte son savoir-faire en créant des modules inédits ayant pour finalité de déconstruire les stéréotypes et de fournir des outils clé en main.

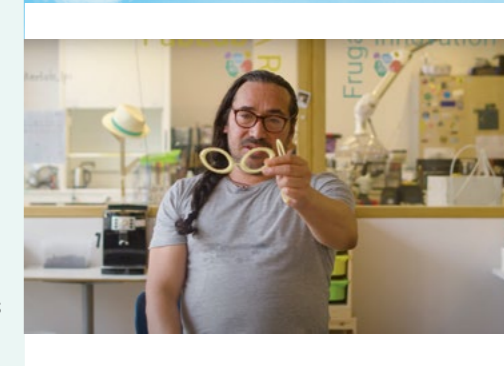


Bâtisseurs de Possibles : agir pour le changement dès le plus jeune âge

Plus de 800 enseignants et 6 000 enfants font déjà partie du dispositif *Bâtisseurs de Possibles*, adaptation française du mouvement international *Design for Change*. L'idée du programme ? Permettre aux élèves d'agir et d'avoir un impact positif sur le monde, à travers, notamment, un réseau d'enseignants qui ont tous été accompagnés vers un changement fondamental de posture. Une démarche qui leur permet de mettre en place, avec leurs élèves, des projets interdisciplinaires et citoyens, sur des problématiques qui les touchent comme le gaspillage, le harcèlement scolaire ou encore la pauvreté.

Inclusion : deux parcours d'accompagnement pour remobiliser les Talents

En 2023, le programme *HOP!* a poursuivi sa démarche d'insertion en lançant 14 promotions sur son parcours « emploi » et 2 sur son parcours « entrepreneuriat ». Au total, 272 personnes ont ainsi été accompagnées à travers la série d'ateliers qui compose les parcours. Ce cursus original a fait éclore de nombreux talents, à l'image de Suzoh, créatrice d'un studio d'animation ; de Fatima, qui a monté une association en faveur des publics handicapés ; ou encore de Federico, entrepreneur multifacette, formateur numérique, styliste, bottier et graphiste 3D.



GARANTIR UNE EXPÉRIENCE APPRENANTE GLOBALE

Échange avec **Raphael Costambeys-Kempczynski**, directeur du pôle Éducation.

QUELS SONT VOS PRINCIPAUX ENJEUX AUJOURD'HUI ?

Tout d'abord, il nous faut réussir à sortir de la logique d'un système éducatif historiquement tourné vers le passé qui, de plus, est basé sur un modèle compétitif, pour aller vers un système éducatif collaboratif tourné vers les savoirs de demain. En d'autres mots, passer d'une transmission frontale et formelle de la connaissance à des pédagogies où l'apprenant est actif.

L'autre défi actuel consiste, pour le Learning Planet Institute, à enclencher une nouvelle vitesse en matière d'interdisciplinarité : il ne s'agit plus seulement d'inviter d'autres disciplines à travailler avec la biologie pour aider l'émergence de nouvelles spécialités, mais bien de mobiliser l'ensemble des disciplines pour répondre à des enjeux - les Objectifs de développement durable (ODD) - qui échappent au paysage disciplinaire tel qu'il existe aujourd'hui.

QU'EST-CE QUI FAIT LA SPÉCIFICITÉ DES FORMATIONS SUPÉRIEURES À L'INSTITUT ?

La question de la réflexivité est au centre de nos préoccupations. Nous sommes là pour permettre aux étudiants d'apprendre à apprendre, et pour garantir que cette approche pédagogique est bien mise en place, à tous les niveaux, y compris en les accompagnant dans leur vie quotidienne et leurs démarches, ce qui est particulièrement important pour les nombreux étudiants internationaux. Notre bâtiment reflète cette volonté : originellement co-conçu avec des étudiants, il se veut un lieu d'épanouissement et de bien-être. Nous donnons enfin beaucoup de place au projet porté par l'étudiant en tant qu'individu, mais également au mentorat, aux stages et aux engagements personnels. Car l'expérience apprenante est un tout.



Licence Frontière du Vivant EduSvit : des kits pour les enfants dans les zones de conflit

Dans les conflits armés, les enfants sont à la fois très vulnérables et exposés à des risques de troubles mentaux à long terme. C'est en pensant à eux qu'un groupe d'étudiants en deuxième année de Licence a créé *EduSvit*, des kits de ressources visant à favoriser leur développement émotionnel, cognitif, moteur et social. Conçus au *MakerLab*, avec des matériaux respectueux de l'environnement, ces kits ont été élaborés en collaboration avec des professionnels de la petite enfance et du *design*. Une campagne de financement participatif sur le site *GoFundMe* complète le dispositif.

EURIP Graduate School - Master AIRE : une orientation croissante du Master vers les ODD

Le Master AIRE évolue vers une prise en compte de plus en plus importante des Objectifs de développement durable (ODD).

Une tendance de fond qui s'illustre notamment par l'enrichissement de son programme avec la création du cours *Exploring Sustainability* dédié aux sciences durables, mais aussi par l'établissement de ponts, toujours plus nombreux, entre les disciplines : *Neurosciences/Sustainability, Openscience/Knowledge, Communication/Society**, etc. Cette intégration croissante des ODD a également pour résultat une évolution significative dans le recrutement de la promotion 2023-2024, vers davantage de profils purement scientifiques.

*Neurosciences/Durabilité, Science ouverte/Connaissance, Communication/Société



EURIP Graduate School - École doctorale FIRE : des doctorants de plus en plus en phase avec la réalité du monde

L'École doctorale FIRE a poursuivi son entreprise de diversification du profil de ses étudiants, en instaurant de nouveaux critères de sélection pour la campagne de recrutement 2023/2024. Entre autres exigences, les sujets de recherche doivent désormais systématiquement démontrer leur pertinence pour améliorer la mise en œuvre des Objectifs de développement durable (ODD), tandis que les candidats sont tenus d'afficher leur volonté de s'engager dans une recherche interdisciplinaire et de remettre en question les paradigmes actuels. L'approche de recherche proposée doit maintenant avoir un impact potentiel sur le monde réel, plutôt que de produire des connaissances pour elles-mêmes.

En bref

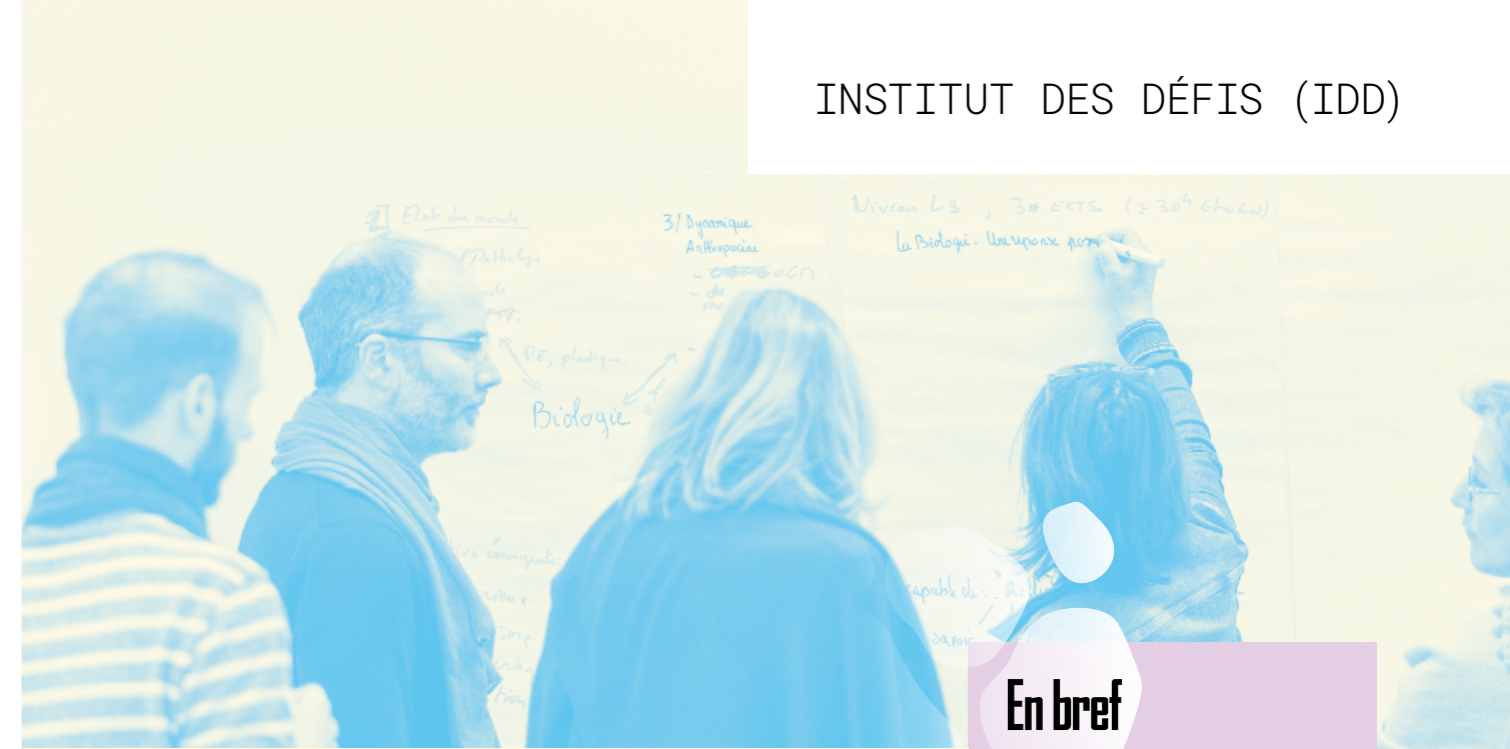
> Programme d'enseignement d'Université Paris Cité développé au Learning Planet Institute depuis sa création en 2011, la **Licence Frontières du Vivant (FdV)** aborde le vivant sous toutes ses facettes, à travers un programme composé de mathématiques, physique, chimie, informatique et biologie.

> L'**École Universitaire de Recherche Interdisciplinaire de Paris (EURIP)** associe le **Master AIRE (Approches Interdisciplinaires de la Recherche et de l'Enseignement, Université Paris Cité)** et l'**École doctorale FIRE (Frontières de l'Innovation en Recherche et Éducation, Université Paris Cité et Université Paris Sciences & Lettres)** pour former, et à par la recherche interdisciplinaire, des étudiants porteurs d'un projet requérant des interfaces interdisciplinaires inédites.

En savoir + sur nos programmes d'Enseignement Supérieur



- Près de 200 étudiants inscrits dans nos cursus académiques
- 66% de femmes en Licence, 62% en Master et 50% en École doctorale
- 89% : taux de diplômés en Licence (vs. 28,7% au niveau national dans les filières sciences-santé)
- 75% d'étudiants étrangers en Master, 40% en École doctorale
- 12% d'étudiants bénéficiant d'une bourse de mobilité



De nouvelles ambitions pour l'Institut des Défis

L'été 2022 a marqué la fin de la première période de l'IDD. L'occasion de dresser le bilan et de capitaliser sur les ressources produites pour les deux prochaines années. Après le succès du *Labo des Défis*, qui a accompagné en 2022 huit porteurs de projets, l'équipe s'est donné pour nouvelles ambitions de créer des points de rencontre entre les chercheurs et les citoyens, mais aussi de mieux préparer les enseignants à faire émerger chez les étudiants des projets autour du développement durable et de l'inclusion.

En bref

> Co-fondé en 2020 par le Learning Planet Institute et Université Paris Cité, l'Institut des Défis conçoit de nouveaux enseignements et imagine des approches pédagogiques pour favoriser l'engagement collectif au service des enjeux environnementaux et sociétaux. Sa mission est d'accompagner la transformation de l'université en facilitant les interactions entre l'université, la ville et la société civile afin d'apporter des propositions alternatives aux défis contemporains.

Un MOOC dédié à la santé environnementale

Lauréate de l'appel à projet *U Lab*, Meriem Koual, gynécologue obstétricienne, chercheuse Inserm et enseignante à Université Paris Cité, a créé le MOOC *Mieux connaître les liens entre les facteurs environnementaux et les maladies pour mieux les prévenir !*, en co-construction avec des étudiants en médecine et avec l'aide des équipes pédagogiques. Son objectif ? Informer et former les futurs médecins aux risques environnementaux sur la santé humaine.

MERIEM
KOUAL



- +300 étudiants formés
- +40 enseignants accompagnés
- +60 citoyens sensibilisés

Inscrire la durabilité dans l'ADN de l'Institut



En 2022, l'IDD a accompagné la création d'une nouvelle Unité d'Enseignement (UE) libre *Transition Écologique et Enjeux Sociétaux* à Université Paris Cité. Cette UE s'inspire du semestre SDG* déjà lancé au Learning Planet Institute dans le cadre de la Licence FdV. L'une de ses ambitions est de sensibiliser la communauté étudiante aux notions d'anthropocène et de limites planétaires, mais aussi de fournir des pistes de réflexion en matière de croissance et de décroissance.

*SDG : Sustainable Development Goals (Objectifs de développement durable)

MACARENA-PAZ CELUME,
•Enseignante et chercheuse

Réduire les écarts dans l'éducation

Enseignante depuis sept ans au sein du Master AIRE duquel elle est sortie diplômée en 2015, Macarena-Paz Celume a trouvé au Learning Planet Institute l'interdisciplinarité dont elle rêvait. Aujourd'hui responsable de la Recherche pour l'un des programmes « inclusion » de l'Institut, son objectif, qui constitue aussi un projet de vie, est de réduire les écarts dans l'éducation. Dans cette optique, elle œuvre à changer la conception de la réussite académique, en intégrant une dimension psycho-sociale dans les parcours, mais aussi en valorisant davantage les compétences sociales, émotionnelles et la créativité des étudiants.

JEAN-PHILIPPE COINETET,
•Chercheur et enseignant

Analyser les phénomènes sociaux

Professeur associé à Sciences Po, docteur en systèmes complexes, ancien élève de l'École Polytechnique, Jean-Philippe Cointet a également fait partie de l'une des premières promotions du Master AIV (ancienne appellation du Master AIRE). Il imagine aujourd'hui des méthodes de modélisation des traces numériques afin de cartographier l'espace public et ses dynamiques. Ses domaines de recherche sont nombreux, de l'analyse des réseaux sociaux (comme Facebook ou X) à la scientométrie. Ce qu'il retient de son passage à l'Institut ? Des principes forts d'horizontalité et de pratique par la recherche, qu'il emploie désormais avec ses étudiants.

ANSHU BHARDWAJ,
•Biologiste et data scientist

Relever des défis de santé publique

Issue d'une famille de médecins, Anshu Bhardwaj a su dès son plus jeune âge qu'elle voulait être chercheuse. Titulaire d'un Master en biotechnologie, elle s'intéresse très tôt aux approches interdisciplinaires. Ses recherches sur le génome lui ouvrent en 2019 les portes du Learning Planet Institute à travers une bourse de 3 ans. La jeune chercheuse y découvre une communauté à l'état d'esprit non-traditionnel et très ouvert sur l'extérieur. Aujourd'hui, Anshu Bhardwaj développe des outils pour lutter contre la résistance aux antimicrobiens (RAM) et n'exclut pas de revenir à l'Institut pour y mener d'autres projets.



« Au Learning Planet Institute, j'ai trouvé une nouvelle famille. Que l'on soit étudiant ou chercheur, on est écouté et entendu, on peut développer ses projets comme on le souhaite. »

DARIA VILKOVA,
•Étudiante en Master AIRE, co-créatrice d'un lab et ingénieure pédagogique

Originaire de Moscou, Daria VilkoVA a étudié en Russie, en Espagne, en Pologne et en République tchèque avant de rejoindre le Master AIRE en sciences de l'apprentissage. Après une première année qui lui permet de se familiariser avec les technologies immersives, son stage dans l'équipe chargée de la plateforme numérique *Projects* confirme son envie de concentrer ses recherches sur la réalité virtuelle et l'Intelligence Artificielle. Portée par le climat de confiance qui règne à l'Institut, en avril 2022, elle lance avec deux autres chercheurs le LIXR (*Laboratory for Interdisciplinary Research on Extended Reality*). Leur idée ? Appréhender la technologie comme un outil pour que tout le monde puisse s'en servir, en utilisant une approche interdisciplinaire dans la conduite de leurs recherches.

RAVEN FRIAS,
•Étudiante en Master AIRE

Née aux Philippines, Raven Frias s'est sentie dès son plus jeune âge concernée par l'inégalité des chances en matière d'éducation. À l'Université des Philippines, elle étudie, dans un premier temps, la vie de famille et le développement de l'enfant, tout en rêvant de devenir enseignante. Parallèlement à un *cursus* brillamment mené, couronné de plusieurs récompenses, Raven s'investit dans le domaine associatif, notamment en tant que présidente de l'ONG *Family Life and Child Development Circle*. Depuis 2021, elle fait partie de la première cohorte de membres du *Youth Council*, lancé par le Learning Planet Institute, avec pour objectif de donner aux jeunes toute leur place dans la prise de décisions stratégiques sur des sujets phares pour le monde de demain.

« Au-delà de mes expériences dans le cadre du Youth Council et des cours passionnants du Master AIRE, j'ai eu au Learning Planet Institute des conversations qui ont littéralement changé ma vie. »





Le Learning Planet Institute fait entendre la voix de la jeunesse à l'UNESCO

En tant que membre de la Coalition Mondiale pour l'Éducation « *Global Education Coalition ou GEC* », le Learning Planet Institute était présent le 28 mars 2023 au siège de l'UNESCO à Paris. À l'occasion des trois ans du GEC, l'Institut a tenu à mettre la jeunesse au premier plan à travers plusieurs événements animés par des étudiants et d'anciens élèves, à l'image d'un *icebreaker* autour du concept de *Planetizenship* (citoyenneté de la planète), qui a permis aux participants d'entrer en contact les uns avec les autres et de réfléchir ensemble au concept de *Learning Planetizen* (« citoyen apprenant de la planète »). Une réussite qui a confirmé l'importance de faire entendre la voix des jeunes en leur permettant d'insuffler de l'interactivité, de l'imagination et de la créativité aux échanges.

En bref

> Créée en 2019 par le Learning Planet Institute et l'UNESCO, l'Alliance internationale LearningPlanet fédère plusieurs centaines d'organisations engagées dans la transformation des systèmes éducatifs et des modèles d'apprentissage à tous les âges de la vie. Son équipe anime toute l'année un réseau d'acteurs multiples avec un temps fort – le LearningPlanet Festival – organisé autour du 24 janvier, Journée internationale de l'Éducation.

- 500 organisations partenaires
- 191 pays représentés
- 60 000 participants en ligne à l'édition 2023 du Festival
- 450 Youth fellows

En savoir +
sur le pôle
Alliance
internationale



S'inspirer des écosystèmes d'apprentissage dans les pays du Sud

Convaincu du potentiel et de la pertinence des écosystèmes d'apprentissage locaux, qui s'adaptent aux besoins de leurs communautés et à leurs défis uniques, le Learning Planet Institute a lancé, en partenariat avec le Global Education Leaders' Partnership (GELP) et Dream a Dream, un chantier visant à explorer ces solutions. Durant une année, une équipe pluridisciplinaire a ainsi analysé plus de cent initiatives éducatives innovantes en Amérique latine, Afrique et Asie, pour finalement en identifier onze particulièrement remarquables qui illustrent le pouvoir de transformation de ces écosystèmes d'apprentissage. Un travail qui a mené à la publication de l'étude *Exploring learning ecosystems in the Global South - Pathways to thriving for every child*.



Quatrième édition du LearningPlanet Festival

Du 23 au 28 janvier 2023, plusieurs centaines d'acteurs du changement, pionniers de la communauté éducative mondiale, se sont retrouvés pour la quatrième édition du LearningPlanet Festival. À cette occasion, plus de 500 événements ont été organisés en France et dans le monde, portés par des personnalités publiques, des experts, des enseignants, des chercheurs, des entrepreneurs sociaux, des étudiants et des activistes. Avec toujours au centre des débats la nécessaire transformation de l'éducation afin d'atteindre les Objectifs de développement durable (ODD) de l'ONU et une ambition commune : celle de contribuer à forger une nouvelle définition de l'éducation, plus collective, rimant avec collaboration plutôt qu'avec compétition.



Une raison d'être pleinement en phase avec les objectifs de l'ONU

A l'occasion du *Transforming Education Summit 2022*, António Guterres, secrétaire général de l'ONU, a rappelé l'importance d'élever l'éducation au rang de priorité politique mondiale et la nécessité de transformer les pratiques éducatives. Parmi les voies de progrès prônées par l'ONU, citons l'apprentissage tout au long de la vie, l'inclusion, le numérique comme outil de démocratisation et la transformation de l'enseignement. Autant de solutions que le Learning Planet Institute expérimente depuis sa création tant dans sa propre organisation que dans ses projets, à travers, notamment, l'Institut des Défis, les programmes académiques, le LearningPlanet Festival ou encore *For Girls in Science* et *WeLearn*.



AIDER LES ENTREPRISES À RETROUVER LEUR POUVOIR D'AGIR

Échange avec Rita Sinaceur, directrice conseil au sein du pôle Transformation des organisations.

QUELLE EST LA MISSION QUI VOUS A ÉTÉ CONFIEE ?

Je suis chargée de valoriser les méthodes et les savoir-faire développés au Learning Planet Institute à destination des entreprises, en proposant à ces dernières une gamme de services à très forte valeur ajoutée. Si les universités ont naturellement été les premières à demander conseil à l'Institut en matière d'éducation aux Objectifs de développement durable (ODD) et de transformation, les entreprises commencent aujourd'hui à venir nous voir car elles souhaitent retrouver leur pouvoir d'agir dans un monde où les cartes sont constamment rebattues.

QUE PEUVENT ATTENDRE DE VOUS LES ENTREPRISES ?

L'Institut est en mesure de les aider à développer leur capacité d'adaptation et répondre à des questions clés, parmi lesquelles : comment (re)donner envie ? Comment mieux travailler ? Comment se positionner face aux enjeux de transition ? Pour y parvenir, nous mettons à leur service notre force d'innovation pédagogique. Cela passe, notamment, par des séminaires, intra ou interentreprises, qui permettent aux participants d'expérimenter de nouvelles manières d'apprendre et de collaborer. Car nous sommes loin de la posture descendante classique, et nos parcours sont pensés pour rendre l'apprenant le plus « acteur » possible de sa formation.

EN QUOI VOTRE OFFRE EST-ELLE UNIQUE ?

Ce que viennent chercher les entreprises auprès de nous, c'est une expertise forte sur les sujets de transition doublée d'une façon de les aborder radicalement différente. Avec l'apport incroyable que constitue l'écosystème de l'Institut : chercheurs, communautés de pratique, socio-entrepreneurs, MakerLab... Tous ces atouts combinés font de notre offre d'accompagnement une proposition totalement inédite qui sert *in fine* les résultats de la recherche.

En bref

> *Dernier-né des pôles du Learning Planet Institute, Transformation des organisations accompagne les individus, les organisations et les écosystèmes à développer leur capacité d'action et d'adaptation face aux transitions, actuelles et à venir.*

Dans cette optique, l'Institut propose, notamment, aux entreprises de se former à la compréhension des enjeux et aux méthodes pour y répondre, tout en accompagnant leur transformation vers plus d'apprenance. Enfin, il les met en situation de confronter le terrain et la recherche afin d'identifier les meilleures pratiques permettant de relever leurs enjeux dans le contexte complexe actuel.

En savoir +
sur le pôle
Transformation
des organisations



PROJECTS, LA PLATEFORME QUI FAVORISE L'ÉMERGENCE DE SYSTÈMES APPRENANTS

La plateforme **Projects** permet aux enseignants d'accompagner leurs étudiants dans l'apprentissage par projets, grâce à un outil mais aussi à des méthodologies et à des modèles adaptés. Son utilisation favorise l'émergence d'écosystèmes apprenants, ainsi que le partage des projets et compétences des membres de la communauté de façon ouverte, collaborative et sécurisée.

Sur la dernière année universitaire, **Projects** s'est enrichie d'une documentation pédagogique à destination des enseignants et des apprenants de l'enseignement supérieur. Objectif : leur donner les clés pour utiliser la plateforme de manière optimale et accompagner au mieux les étudiants. Au programme, des méthodologies concrètes pour mettre en place la pédagogie par projet, communiquer son programme de cours ou documenter un stage sur la plateforme.

Dans le cadre de **Projects**, le pôle Écosystèmes numériques travaille en étroite collaboration avec ses clients et partenaires. Une démarche qui s'est notamment traduite l'an dernier par un partage de projets et de compétences avec les équipes de l'Université de technologie de Compiègne, mais aussi par la valorisation des projets autour du concept de maritimité* issu d'un consortium rassemblant laboratoires de recherche, collectivités et associations d'un territoire situé sur le périmètre Aix-Marseille Université. Enfin, **Projects** intègre désormais des fonctionnalités communautaires permettant de connaître les personnes et les groupes contribuant à un même projet.

*La maritimité désigne les différentes façons de s'approprier la mer (économiques, culturelles, récréatives, sportives...).

En bref

> *Le Pôle Écosystèmes numériques du Learning Planet Institute crée des plateformes numériques destinées à transformer l'éducation et à favoriser l'intelligence collaborative au sein des organisations. Ses outils mobilisent les intelligences artificielle et collective, au service des Objectifs de développement durable (ODD).*

- 2 248 utilisateurs actifs cette année
- 3 474 projets documentés au service des transitions écologiques, sociales et technologiques
- 12 enseignants formés à la pédagogie par projet

En savoir +
sur le pôle
Écosystèmes
numériques





En bref

> *Lieu stimulant dédié à l'apprentissage, à la recherche et au prototypage, le campus du Learning Planet Institute est aussi un espace de rencontres, d'échanges et de collaborations où les étudiants sont encouragés à mener des projets collectifs et individuels, à participer à des clubs et à organiser des événements. Une équipe dédiée soutient leurs initiatives et les accompagne, par ailleurs, dans leurs démarches administratives.*

- 17 clubs
- 28 étudiants porteurs de projets clubs
- 19 ateliers et événements organisés
- 1 bourse/subvention accordée au club *Fabelier* pour l'achat d'une imprimante 3D
- 85 étudiants internationaux accompagnés dans leurs démarches administratives
- 22 sessions d'information et ateliers organisés pour les étudiants étrangers

Club Fabelier : des clés pour avoir un impact positif sur la société

Le *Fabelier* se propose d'initier les étudiants aux bases du mouvement *Maker*, né de la rencontre entre la culture numérique de l'*open source* et les savoir-faire traditionnels. Au programme : modélisation et impression 3D, vecteurs de conception 2D, découpe laser, soudure, réparation électronique ou encore prototypage. Autant de compétences travaillées collectivement, à travers des projets concrets, avec l'aide de mentors.

Les 3 Couronnes : un club pour faire rayonner la culture afro et afro-descendante du monde entier

Inspirer un changement chez les futurs chercheurs et universitaires, leur apporter d'autres perspectives sur la culture afro et afro-descendante du monde entier : c'est la mission que s'est fixé le club étudiant *Les 3 Couronnes*. Conçu comme un espace de partage, d'activisme et de connexion, ce club entend promouvoir les voix afro et afro-descendantes (artistes, chercheurs) et questionner des sujets sensibles, à travers notamment des rencontres mensuelles autour de la littérature, des projections de films et des ateliers.



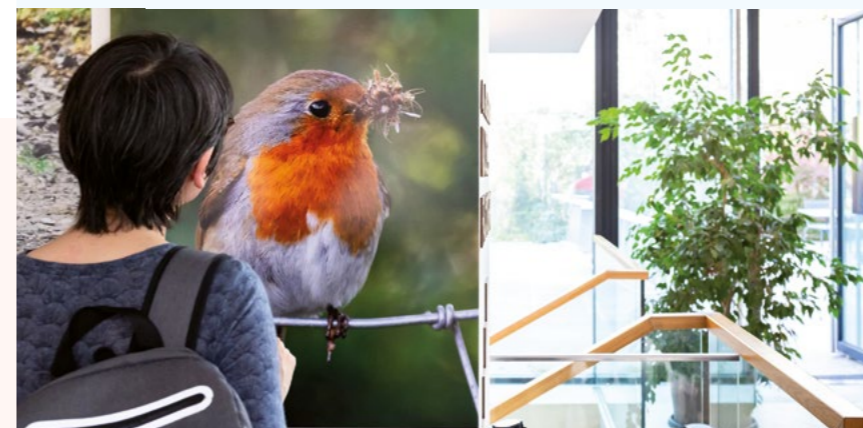
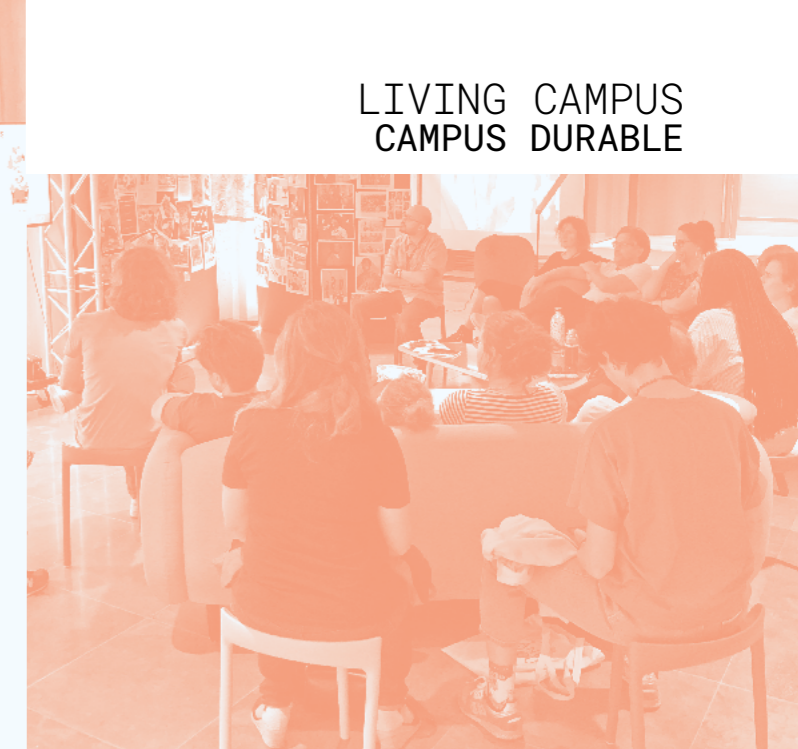
Colouring Paris : le podcast qui montre la ville à travers les yeux d'un étudiant étranger

Animé par cinq étudiants étrangers, le podcast *Colouring Paris* propose à ses auditeurs d'autres perspectives sur la vie quotidienne dans la capitale française. Qu'il s'agisse de joyaux cachés à découvrir ou d'astuces pour affronter la « jungle » administrative quand on vient d'un autre pays, chaque épisode constitue une mine d'informations. Un programme nouvellement intégré au club *MicMania*, et dont l'ambition est de favoriser la compréhension, l'empathie et la prise de conscience tout en promouvant un changement positif.



In&Di : vers des organisations plus inclusives et diversifiées

Comment accompagner une organisation à devenir plus inclusive et diversifiée ? Le projet *In&Di* s'attache à relever ce défi majeur à travers un programme de sensibilisation conçu dans une perspective intersectionnelle et expérimenté à l'Institut depuis janvier 2023. Le parcours d'activités proposé permet de prendre conscience et de faire face aux enjeux de violences sexistes, sexuelles et d'accessibilité, ainsi qu'à toutes les formes de discrimination. Il donne des clés de lecture et des ressources concrètes aux participants, applicables dans la vie de tous les jours. Actuellement testé auprès de la communauté interne, ce projet a vocation à être partagé et diffusé à d'autres organisations et institutions, telles que la municipalité de Paris, afin d'avoir un impact citoyen.



BiodiverCité, une expo pour célébrer la jungle urbaine

En juin 2023, le Learning Planet Institute a accueilli l'exposition *BiodiverCité* d'Université Paris Cité, dont l'ambition était de donner à voir et à entendre la richesse du vivant en ville. La biodiversité urbaine, telle qu'elle peut être identifiée à l'aide d'applications sur smartphones, était au cœur du parcours. Une manière de montrer comment, en contribuant à des projets de sciences participatives, les citoyens peuvent découvrir la richesse de la faune et la flore des villes.

Des actions concrètes pour améliorer le bilan carbone

Le bilan carbone réalisé en 2022 par le Learning Planet Institute a révélé une empreinte de 210 tCO2e, avec trois postes principaux identifiés : le transport, le chauffage et l'électricité. Parmi les actions entreprises pour continuer à progresser, citons l'adaptation des horaires d'ouverture du bâtiment ou encore le passage au 100% végétarien lors des événements organisés à l'Institut, mais également des opérations de sensibilisation comme une *Fresque du Climat* ou encore un *Atelier 2 tonnes*.



En bref

> *Via son campus durable, le Learning Planet Institute entend agir pour minimiser l'impact de ses activités sur les écosystèmes et la société. La démarche vise à diminuer ses consommations de ressources, à se doter d'une politique d'achat responsable, afin de favoriser le choix de prestataires engagés et, enfin, à sensibiliser les occupants du bâtiment aux enjeux de durabilité.*

- 220 personnes ont participé aux ateliers de sensibilisation
- -38% c'est la baisse de la consommation de chauffage entre 2019 et 2022
- -49% d'émissions de CO2 entre 2019 et 2022
- 100% des nouveaux salariés ont assisté à un module de sensibilisation sur les enjeux climatiques et les actions mises en place au Learning Planet Institute

En savoir +
sur le projet
Campus durable



Les données financières ci-dessous sont issues d'une combinaison des comptes certifiés de l'association Learning Planet Institute et de la valorisation d'Université Paris Cité dans le cadre du département universitaire Frontières du Vivant et de l'Apprendre, et de l'Inserm dans le cadre de l'UMR 1284.

Les comptes annuels de l'association Learning Planet Institute sont certifiés par Isabelle Le Loroux, associée KPMG et publiés au Journal Officiel.

RÉALISÉ 14,9 M€

• Fonctionnement et activités 14,9 M€

RESSOURCES 15,1 M€

- Dons et Mécénat 9,7 M€
- Subventions publiques 4,4 M€
- Fonds propres 1 M€

FONCTIONNEMENTS & ACTIVITÉS 15,1 M€

Par pilier

- Éducation 6,3 M€
- R&D 4,9 M€
- Écosystèmes numériques 1,8 M€
- Alliance internationale 1,5 M€
- Transformation des organisations 0,4 M€
- Campus 0,2 M€



Merci à nos partenaires pour leur confiance

MÈCÈNE HISTORIQUE

Un immense merci à la Fondation Bettencourt Schueller pour sa générosité, sa confiance et pour le soutien déterminant qu'elle nous apporte depuis 2006.



PARTENAIRES HISTORIQUES

Un grand merci à la Ville de Paris et à l'UNESCO qui soutiennent le développement et les ambitions du Learning Planet Institute de l'échelle locale à l'échelle mondiale.



PARTENAIRES ACADÉMIQUES ET DE RECHERCHE

Le Learning Planet Institute accueille et développe ses programmes d'enseignement et de recherche avec :



PARTENAIRES FINANCIERS PRIVÉS

Merci aux organisations qui permettent le financement de projets à fort impact que nous menons.

- AMAZON WEB SERVICES
- DUBAI CARES
- ESSEC
- FONDATION BOTNAR
- FONDATION L'ORÉAL
- FONDATION ORANGE
- J.P. MORGAN
- PORTICUS

PARTENAIRES FINANCIERS PUBLICS

Merci aux organisations qui permettent le financement de projets à fort impact que nous menons.

- ADEME
- AGENCE NATIONALE DE LA RECHERCHE
- CAISSE DES DÉPÔTS ET CONSIGNATIONS BANQUE DES TERRITOIRES

- ÉCOLE NORMALE SUPÉRIEURE
- ERASMUS +
- MINISTÈRE DE L'ENSEIGNEMENT SUPÉRIEUR ET DE LA RECHERCHE
- MINISTÈRE DU TRAVAIL, DU PLEIN EMPLOI ET DE L'INSERTION
- ONISEP
- RÉGION ÎLE- DE- FRANCE
- SECRÉTARIAT GÉNÉRAL POUR L'INVESTISSEMENT
- UNION EUROPÉENNE
- UNIVERSITÉ AIX MARSEILLE
- VILLE DE COLOMBES

PARTENAIRES PROJETS

Le Learning Planet Institute contribue à la mise en œuvre de projets concrets et ambitieux aux côtés de :

- ARCHIPEL& CO
- CHANCE
- CHILD MIND INSTITUTE
- DESIGN FOR CHANGE
- DREAM A DREAM
- ÉCOLE SUGER
- IFÉA
- IGEM FOUNDATION
- LABORATOIRE INTELLIGENCE COLLECTIVE ET ARTIFICIELLE
- MAISON DE L'APPRENDRE
- MISSION LAÏQUE FRANÇAISE
- PROBONO LAB
- RÉGION ACADÉMIQUE ÎLE- DE- FRANCE
- SYNERGIE FAMILY
- UNIVERSITÉ CATHOLIQUE DE LILLE

CLIENTS DE NOS SERVICES DE TRANSFORMATION DES ORGANISATIONS

Merci aux organisations qui ont choisi le Learning Planet Institute pour les aider à devenir toujours plus apprenantes.

- AGENCE FRANÇAISE DE DÉVELOPPEMENT
- ATELIER DU LASER
- BPI FRANCE
- CCF & INSTITUT DE RECHERCHE POUR LE DÉVELOPPEMENT
- CFF & ROTHSCHILD
- ESSEC
- EUROPEAN CLIMATE FOUNDATION
- FUTURE AGENCY & KLÉPIERRE

- RÉGION NORMANDIE
- SALOMON
- SERVICE MILITAIRE ADAPTÉ

NOS LABELS

- ASHOKA
- CHAIRE UNESCO « SCIENCES DE L'APPRENDRE »
- LA FRANCE S'ENGAGE

Transformer l'éducation pour avoir un impact individuel, collectif et global

Convaincu que la création d'un monde durable repose sur l'Éducation et sa transformation, le Learning Planet Institute, association loi 1901, propose des programmes uniques alliant pédagogie, recherche et développement durable.

Nous déclinons ces savoirs-faire au travers de nos cinq pôles d'activités complémentaires : R&D, Éducation (projets jeunesse, à et hors de l'école ; projets « inclusion » ; diplômes allant de la Licence à l'École doctorale), Alliance internationale, Transformation des organisations et Écosystèmes numériques.



En tant qu'association loi 1901 d'intérêt général, nous sommes habilités à recevoir des dons déductibles des impôts sur le revenu.

C'est grâce au soutien de généreux donateurs qui croient au potentiel de ce lieu unique, que nous parvenons à financer les projets à fort impact que nous menons.

Ainsi, nous nous adressons aux personnes éloignées de l'emploi, aux enseignants, aux étudiants, aux élèves de la maternelle au lycée, aux chercheurs et aux organisations publiques et privées. Nous créons des programmes qui donnent les moyens et les outils à chacun pour agir sur leur parcours, leurs territoires et construire notre futur commun.

En vous engageant à nos côtés, vous soutenez notre ambition de repenser l'Éducation, à tous les âges de la vie, ainsi que notre volonté de former des personnes capables de penser « hors du cadre » afin de relever les grands défis de notre temps.

Notre impact

- 86 salariés ; 17 nationalités
- 350 étudiants chaque année ; dont 50% de profils internationaux
- 8 équipes de recherche sur les *Learning Transitions* (Transitions de l'apprentissage et apprentissage des transitions)
- 1 300 personnes très éloignées de l'emploi accompagnées ; dont 70% ont trouvé un emploi ou une formation à l'issue du parcours « inclusion » (à titre de comparaison, le taux Pôle Emploi via l'insertion par l'activité économique est de 37%)
- Près de 2 500 usagers de notre plateforme *Projects*
- 60 000 visiteurs au *LearningPlanet Festival 2023*, événement international annuel, co-créé avec l'UNESCO

Nous avons besoin de votre engagement à nos côtés. Rejoignez-nous !

Vous souhaitez effectuer un don au Learning Planet Institute, poser une question ou en savoir plus sur nos actions ? Vous pouvez nous écrire à : fundraisingteam@learningplanetinstitute.org

Le Learning Planet Institute remercie chaleureusement les photographes avec lesquels il travaille et dont les photos illustrent ce rapport annuel : Q. Chevrier, M. Denancé, E. Oliveira, F. Quero, P. Sordoillet, A. Weber (Hans Lucas).

Nous remercions aussi les partenaires ayant autorisé l'usage de leurs photos pour ce document : C. Alix pour l'UNESCO, Crowd4SDG, Generare, Synergie Family, Université Paris Cité.

Toute reproduction, distribution, modification, retransmission ou publication de ces différentes photos est strictement interdite.

Pour toute demande d'autorisation ou d'information, contactez-nous.



8 bis rue Charles V • 75004 Paris
team.communication@learningplanetinstitute.org
learningplanetinstitute.org

