

2023/2024

# Journal







## FAÇONNONS L'AVENIR DE L'ÉDUCATION POUR ET PAR LES JEUNES !

En signant, avec l'Université des Nations Unies, un mémorandum d'entente afin de construire et de développer des programmes de recherche et d'améliorer l'accès à l'Éducation, le Learning Planet Institute s'ancre durablement dans l'écosystème des acteurs du changement, prêts à relever les défis globaux, en collaboration avec la jeunesse. L'adoption par les États membres des Nations Unies, en septembre 2024 lors de la 79<sup>e</sup> Assemblée générale de l'ONU, d'un « Pacte pour l'avenir » - qui entend, notamment, renforcer la participation réelle des jeunes à l'échelle nationale et internationale - nous encourage d'autant plus dans cette voie. C'est donc avec force et conviction que nous poursuivons notre accompagnement auprès des étudiants pour développer leurs compétences clés pour le 21<sup>e</sup> siècle.

Au cours de la dernière année universitaire, l'Institut a redonné le pouvoir et la parole aux jeunes : à travers le projet « Bâtisseurs de Récits » et l'aventure narrative inédite proposée à des collégiens de la ville de Grigny, autour des Jeux Olympiques et Paralympiques Paris 2024, en partenariat avec des athlètes paralympiques et réfugiés ; mais également via le *Learning Planet Youth Design Challenge*, initiative mondiale qui

encourage les jeunes âgés de 15 à 26 ans à présenter leurs idées de programmes d'apprentissage innovants pour l'université de leurs rêves.

2023/2024 fut aussi l'occasion de : lancer un cycle de conférences s'inscrivant dans le cadre de la Chaire UNESCO « Sciences de l'apprendre » ; d'enrichir la base de données de *WeLearn*, notre plateforme numérique de navigation au sein des ressources d'apprentissage sur les transitions ; d'offrir de nouveaux espaces d'échanges de pratiques avec les *Learning Mornings* ; de fournir de nouvelles sources d'inspiration à travers nos podcasts sur l'éducation et la recherche ; ou encore de formaliser notre offre de formation pour un apprentissage tout au long de la vie.

Salués par les jurys de hautes instances d'évaluation\*, nos programmes académiques nous encouragent à affirmer que la singularité de nos formations conforte notre vision pour la création d'une université planétaire, à même de donner aux jeunes les moyens d'un avenir pacifique et durable, pour qu'ils deviennent non pas les meilleurs étudiants du monde mais les meilleurs étudiants pour le monde.

### Le Comité exécutif

Bénédicte Gallon, Gaëll Mainguy, François Taddei

\*Haut Conseil de l'évaluation de la recherche et de l'enseignement supérieur et Agence nationale de la recherche

# Sommaire

L'Institut travaille à la création d'un lieu inclusif qui promeut, valorise et accueille tout type de profil. Ainsi, tous les termes employés au masculin tels que « chercheur », « étudiant », « enseignant », etc. se réfèrent tout autant à une personne de genre féminin que masculin.

Le Learning Planet Institute remercie chaleureusement les photographes avec lesquels il travaille et dont les photos illustrent ce rapport annuel : Jean-Léo Bost, Quentin Chevrier, Natacha Gonzalez, Patrick Sordollet, Antonin Weber/Hans Lucas. Nous remercions aussi les partenaires ayant autorisé l'usage de leurs photos pour ce document : IRD, John Malcolmson, Ahmed Hariry Photography pour ELiS, Synergie Family.

Toute reproduction, distribution, modification, retransmission ou publication de ces différentes photos est strictement interdite. Pour toute demande d'autorisation ou d'information, contactez-nous.



# Notre organisation

Alors que nous travaillons ensemble à bâtir une université planétaire, nous revendiquons plus que jamais le droit à la diversité et à l'inclusion, à l'ouverture et à une collaboration sans frontière, à la libre circulation, au débat et à la pensée libre, à l'enseignement, à l'apprentissage et à la recherche, indépendamment de toute pression.

**Parce que l'apprentissage à tous les âges de la vie et l'intelligence collective permettent de relever les défis auxquels nous sommes confrontés, l'association Learning Planet Institute explore, expérimente et partage des nouvelles manières d'apprendre et de coopérer afin de répondre aux besoins de la jeunesse et de la planète.**

**Via ses activités - R&D, Éducation, Alliance internationale, Transformation des organisations et Écosystèmes numériques - l'Institut crée des programmes de recherche et d'enseignement basés sur l'interdisciplinarité, la diversité et l'initiative.**

## UNE COMMUNAUTÉ MULTICULTURELLE ET INCLUSIVE

Avec 90% d'étudiants internationaux en Master, près de 50% en École doctorale et plus de 15 nationalités représentées parmi les salariés, le Learning Planet Institute accueille depuis sa création des acteurs du monde entier aux profils atypiques et aux parcours pluridisciplinaires qui œuvrent collectivement pour transformer l'Éducation.

Cette particularité, renforcée par les valeurs d'humanisme et d'universalisme que porte l'Institut, garantit une richesse de points de vue et de croisement des connaissances et des expériences, compétences indispensables pour répondre aux défis globaux liés aux transitions environnementales, démographiques, sociales et numériques.

Le Comité de Direction



# Une année à l'Institut

Temps forts 2023/2024



• OCTOBRE 2023

## Lancement des *Learning Mornings*

A travers son offre d'accompagnement à la transformation, le Learning Planet Institute entend aider les entreprises, les organisations à but non lucratif et les établissements éducatifs à renforcer leur capacité d'action face aux transitions sociétales et environnementales. Une fois par mois, pour diffuser ses travaux, l'Institut offre un cadre d'échanges privilégié avec les partenaires de l'écosystème et un invité expert d'un domaine : les *Learning Mornings*.

• OCTOBRE 2023

## Quatre axes de recherche pour l'UR *Learning Transitions*

Portée conjointement avec CY Cergy Paris Université, l'Unité de Recherche *Learning Transitions* (UR LT) incarne, depuis juillet 2023, le volet recherche de la collaboration établie quelques mois plus tôt entre les deux partenaires. Ce sont désormais quatre axes majeurs qui guident les travaux de recherche : l'analyse systémique des transitions, l'ingénierie des transitions des individus, l'ingénierie des transitions des communautés et organisations, et enfin l'ingénierie des transitions induites et/ou facilitées par l'Intelligence Artificielle.

• DÉCEMBRE 2023

## Signature d'un mémorandum d'entente avec l'Université des Nations Unies

Décidés à relever ensemble les grands défis mondiaux et les enjeux du développement durable, l'Université des Nations Unies (UNU) et le Learning Planet Institute ont signé un mémorandum d'entente. Une ambition commune : construire et développer des programmes de recherche tout en améliorant l'accès à l'Éducation, afin de relever les ODD\* de l'ONU\*\*, en France et dans le monde. Ce partenariat visera, notamment, à organiser des échanges de connaissances sur les transitions éducatives et l'intelligence humaine/artificielle, par le biais de *symposiums*, d'ateliers et de conférences.

\*ODD : Objectifs de développement durable \*\*ONU : Organisation des Nations Unies



• AVRIL 2024

## Grigny donne la parole à ses jeunes, en partenariat avec l'Institut

Parce que chaque histoire mérite d'être racontée, l'Institut accompagne, depuis avril 2024, la ville de Grigny (91) dans le cadre d'un ambitieux partenariat visant à donner la parole aux jeunes Grignois. Avec un premier projet intitulé « Bâtisseurs de Récits » à travers lequel vingt-et-un adolescents ont vécu une aventure narrative inédite autour des Jeux Olympiques et Paralympiques Paris 2024. Une démarche qui a permis de documenter les histoires et les expériences des enfants de la ville de Grigny, confrontés à d'importants enjeux socio-économiques, et de les croiser avec celles des athlètes.

• AVRIL 2024

## Participation à l'*ECOSOC 2024 Youth Forum*

Une délégation de trente jeunes de la communauté *Youth Fellows* du Learning Planet Institute s'est rendue au Forum des jeunes ECOSOC (*ECOSOC Youth Forum*), du 16 au 18 avril 2024 au siège de l'ONU\*\* à New York. Parmi ces acteurs du changement venus de douze pays, principalement d'Amérique et d'Asie, les cinq finalistes du *Learning Planet Youth Design Challenge*. Ces derniers ont présenté leurs programmes éducatifs novateurs axés sur l'épanouissement, l'engagement communautaire et la durabilité, mettant en évidence leur potentiel d'innovation pour réimaginer l'avenir de l'éducation.

• SEPTEMBRE 2024

## Aux côtés des athlètes paralympiques et réfugiés

« Plus vite, plus haut, plus fort – ensemble » : la devise olympique soulignant l'élan fédérateur du sport et l'importance de la solidarité résonnait plus que jamais en 2024 avec les valeurs de l'Institut. À l'occasion des Jeux Paralympiques et pour marquer leur soutien à la cause du handisport, près de trois cents personnes se sont réunies sur le campus, le 4 septembre 2024, afin de mettre à l'honneur les parcours inspirants de Michaël Jérémiasz, Ryadh Sallem et Manizha Talash, athlètes olympiques, paralympiques et réfugiés. Ces deux derniers se sont vu remettre le « Phénix Award », distinguant leur capacité de résilience et de dépassement de soi, dans leurs disciplines sportives mais aussi (et surtout) au-delà.





# Chaire UNESCO

## « Sciences de l'apprendre »



### Construire avec les jeunes une université planétaire

**Un premier cycle de conférences Chaire UNESCO  
« Science de l'Apprendre » 2023-2024, sous le signe  
des transitions.**

Sur l'année universitaire écoulée, quatre conférences ont eu lieu dans le cadre de la Chaire, à commencer par l'édition inaugurale du cycle, intitulée « Éducation : Apprendre à prospérer dans des futurs incertains ». L'événement s'est tenu le 19 octobre 2023 autour d'une question centrale : comment les écosystèmes d'apprentissage peuvent-ils nous aider à passer de l'adversité à la prospérité ? Les débats ont permis l'expression d'une grande variété d'opinions et d'informations, mettant notamment en lumière le nécessaire point de vue des étudiants de l'Institut sur la question.

Trois autres conférences se sont tenues les 24 janvier, 27 mars et 22 juillet 2024, autour des thèmes suivants : « Pour une éducation plus verte », « Enseigner et apprendre avec l'IA générative » et enfin « Co-concevoir l'avenir de l'éducation avec les jeunes ».

**« 69 % des étudiants souhaitent que leurs études  
les forment mieux aux enjeux de transition »**  
(source : Reses)



#### POUR MÉMOIRE

*Ce cycle de conférences s'inscrit dans le cadre de la collaboration entre le Learning Planet Institute et l'UNESCO, visant à construire une université planétaire dédiée à l'éducation, à la paix, aux modes de vie durables et à la citoyenneté mondiale, dotant les individus des compétences nécessaires pour façonner un avenir meilleur.*

## Quand des étudiants imaginent l'université de leurs rêves



À l'occasion du **LearningPlanet Festival 2024**, l'Institut a lancé un défi aux étudiants : présenter les programmes d'apprentissage dont ils rêvent. Baptisée *Learning Planet Youth Design Challenge*, cette initiative a distingué trois gagnants - originaires d'Afrique du Sud, du Kenya et de Hong Kong - parmi les vingt finalistes qui ont pu accéder à un accompagnement personnalisé de six mois et à des formations en ligne, afin de développer leurs idées.

## 5<sup>e</sup> édition pour le LearningPlanet Festival

Pour la cinquième année consécutive, le LearningPlanet Festival s'est tenu du 22 au 27 janvier 2024 à Paris, dans de nombreuses régions françaises et dans 191 pays. Plus de 600 événements ont été organisés en lien avec 450 organisations partenaires et le nombre de participants en ligne a approché les 80 000. Une preuve supplémentaire de la dynamique mondiale d'échange initiée entre ces milliers d'acteurs engagés dans une transformation de l'éducation.



## WasiLab : promouvoir les sciences de la durabilité en Équateur

Le **Learning Planet Institute accompagne l'Université pontificale catholique de l'Équateur (PUCE)** pour créer un institut de recherche interdisciplinaire et son école doctorale, le « WasiLab », financé par le Fonds Équipe France (FEF). Inauguré le 16 mai, cet institut a pour objectif de répondre à la crise socio-environnementale qui touche l'Équateur.



#### • CHIFFRES CLÉS 23/24 •

- 500 organisations partenaires
- 193 pays représentés
- > 600 *LearningPlanet Youth fellows* (communauté de jeunes du Learning Planet Institute)
- > 50 *Youth Organisations* (Organisation de jeunes)
- 11 *Learning Ecosystems\** (Écosystèmes d'apprentissage adaptés au contexte en Afrique, en Amérique latine et en Asie du Sud)

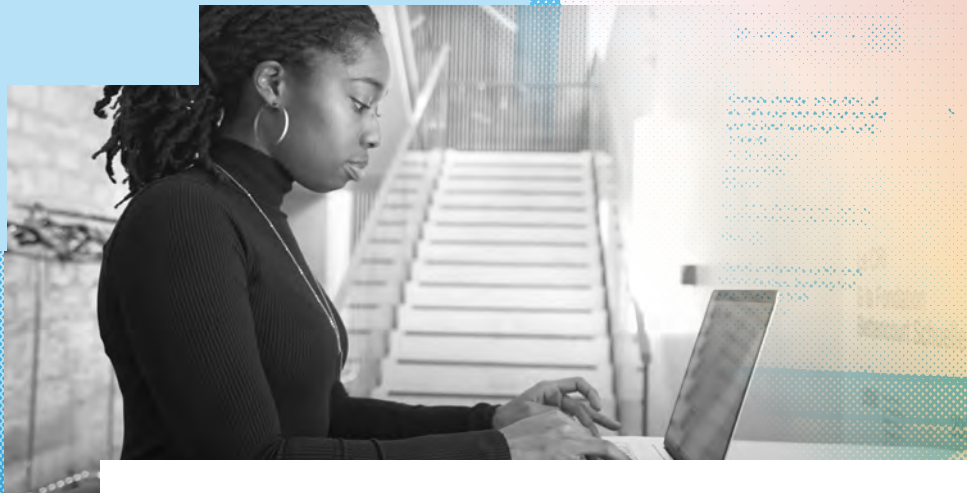
#### EN BREF

• Créée en 2019 par le Learning Planet Institute et l'UNESCO, l'Alliance internationale LearningPlanet fédère plusieurs centaines d'organisations engagées dans la transformation des systèmes éducatifs et des modèles d'apprentissage à tous les âges de la vie. Son équipe anime toute l'année un réseau d'acteurs multiples avec un temps fort, le LearningPlanet Festival, organisé autour de la Journée internationale de l'Éducation, le 24 janvier.





# R&D Intelligence Artificielle



## WeLearn : une utilisation raisonnée de l'IA

**Peut-on parler d'innovation frugale lorsqu'on utilise l'Intelligence Artificielle (IA) ? C'est en tout cas ce que défend l'équipe chargée du projet WeLearn.**

Si les modèles d'IA générative\* sont désormais dénoncés comme particulièrement énergivores, ils permettent cependant d'effectuer rapidement et efficacement des tâches complexes. Tout réside alors dans un usage raisonné et adapté de ces technologies. Ainsi, l'architecture de WeLearn n'utilise l'IA que lorsque c'est pertinent, par exemple pour générer les réponses de l'interface conversationnelle à partir des sources envoyées par la base de données. En revanche, pour identifier si les ressources collectées en amont se rapportent aux Objectifs de développement durable, un modèle spécifique de classification a été choisi, plutôt que de déléguer cette étape à un modèle d'IA générative.

À date, près de 400 000 documents traitant des transitions ont déjà été répertoriés dans la base de données de WeLearn, en provenance de diverses sources ouvertes et qualifiées comme le média *The Conversation*, les rapports du GIEC ou encore la plateforme en ligne HAL. Dans cette même logique de transparence et de science ouverte, le passage en *open source* du code de WeLearn est prévu pour l'année 2025. Enfin, son accessibilité aux personnes en situation de handicap est également surveillée avec un suivi régulier du score d'accessibilité de ses interfaces, sur la base de la norme internationale WCAG\*\* : avec succès puisque WeLearn s'en sort haut la main, affichant une moyenne de 98%.

\* Famille de modèles capables de générer du contenu comme du texte, des images, des vidéos... sur la base d'une invite de commande ou prompt (ex. GPT, DALL-E, Gemini...)

\*\* Web Content Accessibility Guidelines (directives d'accessibilité au contenu Web)

WeLearn

### EN BREF

• La R&D est une activité fondamentale et transversale. Le Learning Planet Institute encourage et déploie une R&D inclusive et ouverte : « tout le monde est un chercheur potentiel ».

• L'Unité de Recherche Learning Transitions (UR LT) constitue le volet recherche de la collaboration entre CY Cergy Paris Université et l'Institut. Elle a pour objectif d'élaborer des théories, méthodes et outils scientifiques, fondés sur l'interdisciplinarité, les sciences participatives, l'intelligence collective et l'intelligence artificielle (IA), en vue de développer des approches systémiques aux transitions planétaires.



### • CHIFFRES CLÉS 23/24 UR LT

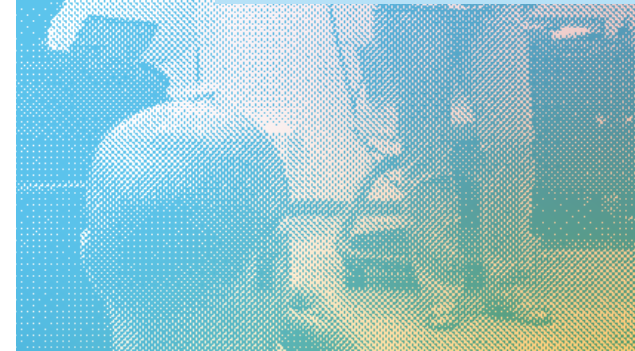
> 40 chercheurs en interne  
70 laboratoires associés  
30 projets de recherche  
38 publications scientifiques

### • WELEARN

10 millions de ressources indexées dont  
400 000 ressources indexées sur les transitions

# R&D

## Transitions de l'apprentissage et apprentissage des transitions



## R&D Unplugged, la série d'événements qui parle de la Recherche autrement

Grâce à son format inédit, R&D Unplugged donne la parole aux chercheurs et leur permet d'expliquer en quoi leurs travaux contribuent à relever les grands défis mondiaux, avec des exemples concrets de leur impact sur la société. Chaque mois, lors d'une conférence (*talk*), des intervenants présentent les principaux résultats de leurs recherches et les relient avec notre vie quotidienne. Chaque *talk* est suivi d'une conversation, sous forme de podcast, accessible à tous les publics (étudiants, professionnels ou simplement curieux du monde).

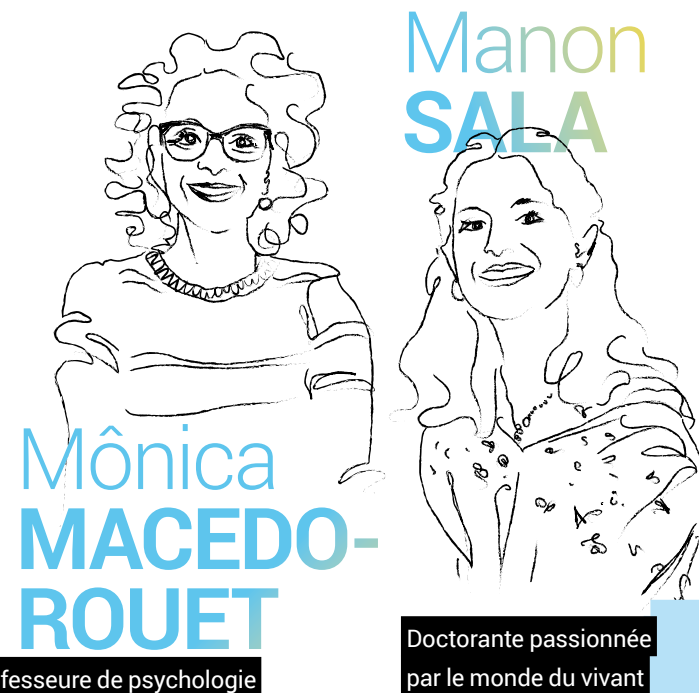
## L'Institut accueille deux nouvelles chercheuses

Parmi les chercheurs accueillis en 2023-2024, focus sur Mônica Macedo-Rouet et Manon Sala. La première est professeure de psychologie à CY Cergy Paris Université. Ses recherches portent sur le rôle de la lecture numérique et de l'éducation dans le développement de la littératie chez les jeunes et les adultes, avec un intérêt tout particulier pour l'importance de l'évaluation des sources dans un contexte de prolifération des *fake news*. La seconde est doctorante à l'École doctorale FIRE, passionnée par le monde vivant, titulaire d'une maîtrise de sociologie et de sciences politiques, créatrice et animatrice du podcast « Nouvelle Conscience », à travers lequel elle entend créer un espace de réflexion sur l'écologie globale.



## Un atelier sur l'éthique de l'IA

L'intelligence artificielle (IA) peut-elle apprendre la morale de l'homme et vice versa ? Ce fut l'une des questions débattues les 16 et 17 janvier 2024 lors du séminaire sur « l'éthique de l'IA », qui a réuni des experts en philosophie, mathématiques, informatique et même sociologie, afin d'étudier l'éthique des grands modèles de langage. Avec, en conclusion, un consensus général positif et une certitude : l'évolution conjointe de l'éthique humaine et de l'éthique de l'IA est un élément clé pour l'avenir de notre planète.



Mônica  
MACEDO-  
ROUET

Professeure de psychologie

Manon  
SALA

Doctorante passionnée  
par le monde du vivant



## Une année riche en distinctions

En 2023/2024, deux des startups incubées au sein d'ELiS (Engaged Life Science) ont bénéficié de plus de huit millions d'euros de financement. Parallèlement, deux jeunes chercheurs du laboratoire, Amir Pandi et Vincent Libis, ont remporté des bourses prestigieuses, tandis qu'ELiS recevait une subvention d'un million d'euros de MSDAvenir pour soutenir ses travaux sur les médicaments anti-bactériens et anti-viraux. Enfin, Aude Bernheim a été sélectionnée pour le prestigieux poste de jeune chef de groupe de l'Institut Pasteur et Ariel Lindner a été nommé au Comité international de bioéthique de l'UNESCO.

## ELiS rejoindra Sorbonne Université début 2025

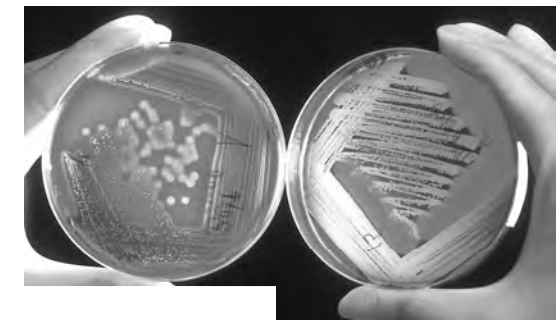
Le collaboratoire ELiS a été renouvelé par l'Inserm et s'intégrera, en tant qu'équipe Inserm, à Sorbonne Université dès janvier 2025. Pour l'accueillir, la Région Île-de-France et Sorbonne Université ont investi plus de 13 millions d'euros dans un nouveau laboratoire, en cours de construction au sein des locaux de la Biofonderie SU, première infrastructure académique entièrement automatisée pour la biologie de synthèse en France.

« Après deux ans de gestation, ELiS est aujourd'hui prêt à devenir le fer de lance, à grande échelle, d'un middle ground engagé, et ainsi contribuer à un monde durable grâce à la recherche en sciences de la vie. »



**Ariel LINDNER**

Ariel Lindner, co-fondateur du CRI et directeur d'ELiS



### EN BREF

- ELiS coordonne, au sein du Learning Planet Institute, l'ensemble des initiatives relatives aux sciences du vivant.
- ELiS combine une expertise en biologie computationnelle (comprendre l'évolution du génome) avec la biologie des systèmes et de synthèse. Objectif : trouver de nouveaux médicaments et promouvoir des technologies frugales développées en mode ouvert afin que tout chercheur, où qu'il soit, puisse y contribuer.



### • CHIFFRES CLÉS 23/24

25 chercheurs en interne  
3 équipes  
> 30 laboratoires associés

12 projets de recherche  
> 4 M€ de financements obtenus  
44 publications



# Apprendre tout au long de la vie

## PODCASTS

À travers ses podcasts, le Learning Planet Institute entend fournir aux apprenants une source d'inspiration, tout en mobilisant les enseignants et les organisations désireux d'agir face aux défis du 21<sup>e</sup> siècle. Des formats modernes, des intervenants passionnés, des échanges dynamiques : autant d'atouts qui mettent en lumière l'impact sociétal de l'apprentissage tout au long de la vie et de l'action collective.

### Pouvoir d'apprendre, pouvoir d'agir

Une série composée de huit épisodes, qui explore les enjeux d'avenir de l'éducation, avec une question centrale : alors que les jeunes veulent agir pour une société plus juste et durable, sont-ils réellement acteurs de leur éducation et peuvent-ils influencer sur les décisions les concernant ? Autour du micro, des voix plurielles à l'image de Marine Calmet, présidente de l'association *Wild Legal* et porte-parole du collectif Or, du prospectiviste Pierre Gilbert ou encore de la militante Emma Bertoin, initiatrice du Tour de France de l'École « Change Demain ».

### L'université à l'ère de l'IA générationnelle

En trois épisodes de quinze minutes, ce podcast interroge l'impact de l'Intelligence Artificielle (IA) sur le monde universitaire. Au programme : comprendre comment les universités se saisissent de l'IA générative, développer une analyse critique de ses applications et se préparer aux mutations de l'enseignement supérieur. Quelles perspectives l'IA générative ouvre-t-elle en matière de pédagogie ? Comment contribue-t-elle à la recherche ? Quelles sont les implications éthiques et organisationnelles de cette révolution ? Autant de questions débattues et documentées par ce programme.

### *R&D Unplugged*

Mettre l'accent sur l'objectif de la Recherche, ses données clés et son impact tangible sur le quotidien : telle est l'ambition du podcast *R&D Unplugged*, proposé par l'Unité de Recherche *Learning Transitions* (UR LT). Une manière de montrer comment la recherche comble le fossé entre la théorie et la pratique, transformant ainsi des vies et des communautés, à travers des histoires captivantes et des explications claires. Un podcast qui offre une perspective unique sur la manière dont la recherche s'attaque aux grands défis mondiaux.

## FORMATION CONTINUE

Devenir acteur d'une société apprenante, quel que soit son âge ou son profil : c'est ce que propose l'Institut avec ses parcours de formation continue. Une offre qui permet de se former et de s'adapter pour mieux s'engager dans les transitions sociétales, environnementales et numériques.

### Une offre certifiée Qualiopi

Durant l'année universitaire 2023/2024, le Learning Planet Institute s'est attaché à cartographier l'ensemble des ateliers et formations qu'il a développés afin d'obtenir la certification Qualiopi. Un défi relevé haut la main avec l'obtention de la certification en juillet 2024. Prochain objectif : élargir son public d'apprenants afin de donner un accès aux formations grâce au compte personnel de formation (CPF).

### Les formations à l'épreuve du terrain

Pour être en mesure de s'adapter à tous les publics, l'Institut teste ses formations avant de les proposer au plus grand nombre. Trois exemples.

• **Lab to lead** Ce programme de formation intensive, conçu pour accompagner les prises de fonction en responsabilités dans l'enseignement supérieur et la recherche (ESR), a été testé lors de trois sessions, au printemps 2024, auprès d'enseignants-chercheurs exerçant des fonctions politiques et de cadres administratifs supérieurs.

• **Atelier tendances** Cette formule d'atelier a été mise en œuvre à la demande de la rédaction d'AEF-Info, en janvier 2024. Dans ce cadre, cinquante présidents d'universités françaises ont été accueillis au cours de deux ateliers visant à identifier les signaux faibles de l'ESR et à cartographier leurs tendances.

• **Haut et fort** En mars et avril 2024, l'Institut a proposé une formation en interne sur la prise de parole en public. Articulée en deux demi-journées, celle-ci a été testée par douze salariés de différentes équipes, afin d'aboutir à sa version définitive désormais inscrite au catalogue de formation.



# Éducation Jeunesse

## Grigny, laboratoire de la réussite éducative

Depuis 2023, le Learning Planet Institute mobilise tous ses savoir-faire pour accompagner la ville de Grigny (91) dans sa lutte contre les déterminismes sociaux et faire de la ville un laboratoire de la réussite éducative. Un travail mené en partenariat avec la Cité éducative de Grigny et inspiré par la communauté enthousiaste d'acteurs du changement de la commune.

### Gros plan en 4 projets phares :

**BÂTISSEURS DE RÉCITS** Un projet qui rassemble 21 jeunes de la ville de Grigny dans une aventure narrative autour des Jeux Olympiques et Paralympiques Paris 2024. Au programme : documenter les histoires et les expériences des adolescents grignois, avant de les croiser avec celles des athlètes participant aux Jeux.

**BÂTISSEURS DE POSSIBLES ®** Un partenariat entre la ville et l'Institut, qui consiste à accompagner et former les participants à la méthodologie FIDS (*Feel Imagine Do Share*). Initiée sur la base d'un appel à projet participatif auprès des centres d'animation de la commune, cette collaboration a pour objectif de faire émerger des idées et des projets.

**PETITE ENFANCE** Pour lutter contre les difficultés identifiées dans le développement cognitif des tout-petits, en particulier dans le niveau de maîtrise du langage à l'entrée en maternelle, l'Institut a proposé à la ville de co-construire un laboratoire d'éducation inclusive. Une démarche qui passe, notamment, par le prototypage d'une classe innovante pour les enfants âgés de moins de trois ans.

### EN BREF

• Les activités Jeunesse de l'Institut s'appuient sur des méthodologies d'apprentissage et des ingénieries pédagogiques, de la petite enfance et tout au long de la vie, à destination des professionnels de l'éducation (enseignants, animateurs pédagogiques, etc).



### • CHIFFRES CLÉS JEUNESSE 23/24

26 formations réalisées  
82 ateliers montés  
2 696 enfants bénéficiaires des projets pédagogiques de l'Institut  
397 enseignants et éducateurs formés aux pédagogies actives  
98 ressources pédagogiques créées

### 4 TRANSITION COLLÈGE/LYCÉE

Quel est l'impact des transitions éducatives pour les jeunes grignois, entre le collège et le lycée, et comment passer ce jalon en douceur ? Dans cette optique, l'Institut a proposé une recherche-action participative destinée, notamment, à identifier les facteurs de réussite.

## Agir dès la petite enfance

Parce qu'agir dès la petite enfance est crucial pour la suite du parcours scolaire, l'Institut est engagé dans le programme « Héros Discrets de l'Éducation ». Une démarche de formation qui valorise et accompagne les professionnels de l'animation et de la petite enfance, dont le rôle est essentiel dans le développement cognitif et social des enfants.

## Lancer des défis aux jeunes

Afin de renforcer la capacité des jeunes à s'orienter, le Learning Planet Institute accompagne JPMorganChase dans la mise en œuvre du programme pédagogique de mentorat *The Schools Challenge*. A l'occasion de l'année olympique, les collégiens de Seine-Saint-Denis ont réfléchi sur l'accès au sport pour tous, en imaginant un agrès inclusif urbain à déployer aux abords des collèges du département. Avec un cahier des charges comportant des critères d'inclusivité et d'accessibilité, et un questionnement autour du handicap, du genre et de la variété des morphologies (selon les âges, les capacités physiques et motrices...).

## Santé mentale : bilan à date du projet LISA

Mieux accompagner le bien-être et la santé mentale des élèves : telle est la raison d'être du projet de recherche-action LISA. Initiée en 2020 et issue d'une co-construction entre décideurs publics, professionnels de santé, chercheurs, enseignants/acteurs éducatifs, élèves/familles et associations, cette démarche a notamment donné lieu à des ateliers de co-construction de la plateforme avec des enseignants, des webinaires, un premier test en milieu scolaire dans un collège francilien et une étude en contexte clinique, à l'hôpital Robert-Debré.

## Rendre les jeunes acteurs de leur orientation

Le Learning Planet Institute travaille aux côtés de l'Onisep dans le cadre de son programme Avenir(s), visant à accompagner l'orientation scolaire des jeunes, leur permettre de développer leurs compétences et construire leur projet d'avenir. Dans cette optique, l'Institut a développé une approche de l'évaluation d'impact par l'expérimentation, associée à une méthodologie fondée sur une enquête qualitative et un groupe de travail. La restitution est prévue pour le premier trimestre 2025.





# Éducation Enseignement supérieur



## Clap de fin pour la licence FdV

Après treize ans d'existence et onze promotions, la formation expérimentale « Frontières du Vivant » est arrivée à son terme en juillet 2024. Retour sur une aventure universitaire inédite.

Fondée sur une approche interdisciplinaire des sciences du vivant, la licence « Frontières du Vivant (FdV) », programme d'Université Paris Cité hébergé au Learning Planet Institute, a formé depuis sa création en 2011 plus de 300 étudiants et vu naître tout autant de projets. Cette expérience collective unique a, notamment, fait la part belle au travail de groupe et à l'apprentissage par la recherche et par les pairs. Des méthodes pédagogiques innovantes qui, outre le solide socle de connaissances acquis par les étudiants, ont permis à ces derniers de développer le goût de la réflexion et d'acquérir une plus grande autonomie. Pour son directeur des études, Mahendra Mariadassou, « l'organisation particulière de la Licence, avec deux premières années généralistes suivies d'une troisième de spécialisation, permet aux étudiants de définir progressivement leurs envies et apporte un vrai plus pour leurs candidatures en Master ». Autant d'atouts majeurs pour la poursuite de leurs études et leur insertion professionnelle.

### • CHIFFRES CLÉS 23/24 MASTER AIRE & ÉCOLE DOCTORALE FIRE

95 étudiants tous Masters confondus, 105 doctorants  
68% de femmes en Master, 50% en PhD  
90% d'étudiants internationaux en Master, 48% en PhD  
20% d'étudiants de Master bénéficiant d'une bourse  
35 doctorants ont bénéficié d'un budget voyage (participation à des conférences...)

### • VIE ÉTUDIANTE

14 clubs étudiants  
25 ateliers et événements organisés  
79 étudiants internationaux accompagnés dans leurs démarches administratives  
22 sessions d'informations et ateliers organisés pour les étudiants étrangers  
38 étudiants hébergés dans les 38 appartements de la résidence Charles V



### EN BREF

• Au sein du pôle Éducation, la direction enseignement supérieur déploie les parcours universitaires - École Universitaire de Recherche Interdisciplinaire de Paris (EURIP), Master AIRE (Approches Interdisciplinaires de la Recherche et de l'Enseignement, Université Paris Cité) et École doctorale FIRE (Frontières de l'Innovation en Recherche et Éducation, Université Paris Cité et Université Paris Sciences & Lettres) - avec à la clé des diplômes interdisciplinaires ancrés dans le monde de la recherche.

• L'exploration de nouvelles manières d'apprendre donne aux étudiants les outils nécessaires pour agir de manière systémique et répondre aux Objectifs de développement durable (ODD), fil rouge de leur formation.

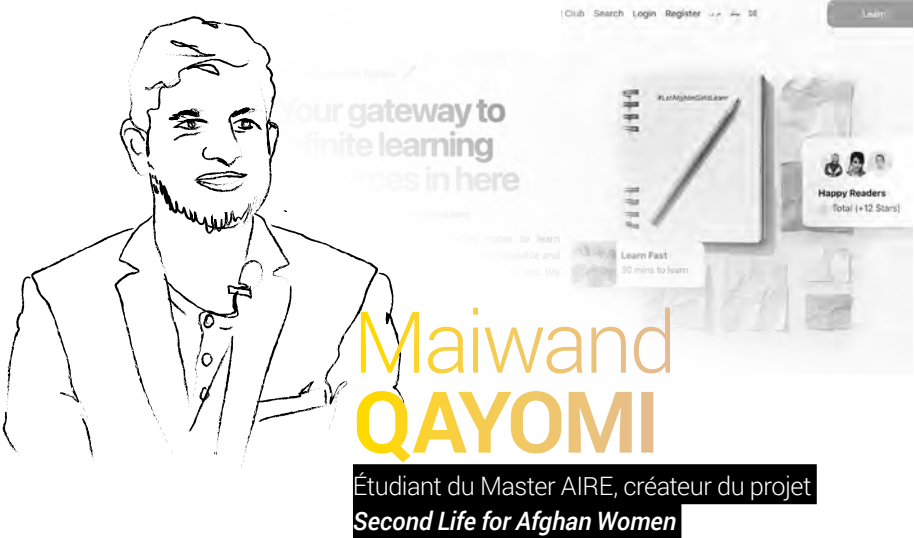
## Des programmes académiques salués par l'ANR et le Hcéres

Les partis pris du Learning Planet Institute en matière, notamment, d'interdisciplinarité et de durabilité ont été salués en 2023/2024 par deux organismes prestigieux : le Haut Conseil de l'évaluation de la recherche et de l'enseignement supérieur (Hcéres) d'une part, et l'Agence nationale de la recherche (ANR) d'autre part. Autres particularités soulignées dans les deux rapports : la place conséquente accordée à la formation à et par la recherche au sein du Master AIRE et de l'École doctorale FIRE, mais aussi la sensibilisation aux enjeux durables, qui reste encore trop rare dans le paysage des offres de formation. L'accompagnement personnalisé des étudiants, la convivialité du campus et la dimension internationale font aussi partie des points forts identifiés.

## Un M1 unique au sein du Master AIRE

Depuis 2023/2024, le Master AIRE offre aux étudiants de première année des cours mutualisés\* dans les trois parcours et un important cours commun autour de la soutenabilité. Un travail mené en collaboration avec l'Institut des défis et dont l'objectif est de former les étudiants à la recherche, à l'entrepreneuriat social et, de façon générale, à une activité professionnelle en développant leur capacité d'ouverture interdisciplinaire et une meilleure compréhension des enjeux de soutenabilité dans un monde qui change rapidement. Une évolution qui permet au Master AIRE d'être plus en phase avec les nouvelles missions de l'Institut, tout en répondant aux recommandations du jury international de l'Agence nationale de la recherche, mais surtout aux attentes des étudiants.

\* Cours communs : Sustainability, Python, Statistics, Project management and Research methods, Knowledge communication and society, Open sciences.



## Rétablir l'accès à l'Éducation pour les femmes afghanes

Pour valider son diplôme de Master, Maiwand Qayomi développe un projet personnel *Second Life for Afghan Women*, une initiative destinée à restaurer l'espoir pour des milliers de jeunes afghanes interdites d'université depuis décembre 2022. L'idée est, dans un premier temps, de les rendre numériquement autonomes afin qu'elles soient en mesure de travailler sur des plateformes nationales et internationales, avec pour finalité de créer une université virtuelle où elles pourront poursuivre leurs études sans frais de scolarité. Trente étudiantes ont d'ores et déjà été choisies parmi 220 candidates pour participer au programme inaugural, consacré à l'analyse de données et à la recherche.





# Apprendre autrement

## Handicap : le MakerLab mobilise ses ressources

Plus que jamais en 2024, le handicap a été au cœur de nombreux projets. La preuve par trois.

### 1 • DESIGN FOR ACCESSIBILITY

Dans le cadre du module de design adapté, des mentors en situation de handicap viennent exposer les difficultés de leur quotidien. À charge ensuite pour les étudiants, par équipe, de proposer une piste de solution technique à un problème spécifique, qu'ils vont ensuite prototyper en utilisant la méthodologie du *design thinking*.

### 2 • PROJET PARKINSON

Jawad Bin Anwar, étudiant en Master AIRE, a consacré son stage au développement d'un prototype à bas coût, pour faciliter le diagnostic de la maladie de Parkinson dans les pays aux ressources limitées.

### 3 • ÉCOLE D'ÉTÉ SPÉCIALE JEUX PARALYMPIQUES

L'édition 2024 de la *SDG Summer School*, en partenariat avec l'Université de Genève, a eu lieu du 24 juin au 19 juillet autour de la thématique « Construire des solutions innovantes et des prototypes médicaux *open source* en lien avec les Jeux Olympiques et Paralympiques Paris 2024 ».

## Vivant et numérique : inspirations croisées

Dans le cadre de l'adaptation de leurs formations à la nouvelle maquette du Master, le MakerLab a proposé en 2023/2024 aux étudiants un atelier baptisé *biotic olympics*. Le principe ? Développer en une semaine un jeu avec micro-organismes, soit un défi au carrefour de l'ingénierie, de la biologie et du numérique. Une démarche qui a, par exemple, débouché sur *Catch-Euglena*, un jeu biotechnologique interactif dans lequel les joueurs utilisent un joystick pour contrôler des lumières LED et leurs effets sur le comportement des micro-organismes *Euglena*.

### EN BREF

• Le MakerLab est un espace de prototypage de solutions soutenables et d'innovations ouvertes, qui met à disposition espaces, outils, machines et compétences. On y encourage, avec bienveillance, le partage, l'expérimentation, l'entraide et l'approche différenciée. Le lieu permet aussi la fabrication en petite série, sous réserve que ce soit dans un but pédagogique et de recherche.

### • CHIFFRES CLÉS 23/24

80 projets créés par les étudiants, dont  
30 avec un mentorat approfondi  
30 personnes formées à l'utilisation des machines  
3 modules d'enseignement délivrés  
1 programme d'inclusion mené  
14 participants à la *SDG Summer School*

## L'UE « Égalités » se réinvente

Une Unité d'Enseignement (UE) dédiée à la déconstruction des automatismes ancrés dans nos esprits pour lutter contre la reproduction involontaire des stéréotypes ? C'est l'ambition de l'UE « Égalités », fruit d'une réflexion menée par la mission « Égalités » et un groupe de travail mandaté par le sénat académique d'Université Paris Cité (UPCité). Suite à l'étroite collaboration avec l'Institut des défis pour le faire évoluer, cet enseignement est proposé sous une nouvelle forme depuis le second semestre 2024 et a depuis déjà été suivi par 80 étudiants. Il se base sur l'apprentissage par projet et la sensibilisation aux questions de discrimination et d'intersectionnalité.

## U&C Lab : rapprocher l'université et la ville

Programme d'incubation dédié à des projets d'innovation pédagogique, U&C Lab (*University & City Lab*) propose un accompagnement sur-mesure aux enseignants-chercheurs d'UPCité souhaitant œuvrer dans le domaine science-société en favorisant les interactions entre l'université et la ville. Parmi les réalisations 2024 figurent des MOOCs\*, des plateformes d'échanges digitales, des événements collaboratifs ou encore des projets de cartographie de connaissances. Exemple emblématique sur l'année universitaire écoulée : le projet de la Dr Edna Peza, visant à mener une analyse approfondie sur le lien entre les espaces publics, le sentiment d'insécurité et les pratiques quotidiennes. Un travail intitulé « Initiative SHIp - Espaces publics, sûrs, humains et inclusifs » qui s'est traduit par une exposition photographique, une vidéo, un livret et une série d'infographies.

\*Massive Online Open Courses : cours en ligne ouverts à tous

## Institut des défis

### Initiative SHIp espaces publics Sûrs, Humains et Inclusifs

L'espace public est traversé par une multitude d'individus, chacun avec des expériences et des besoins différents. Se sentir en sécurité dans ces espaces est une préoccupation commune. Bien souvent, l'aménagement urbain n'est pas adapté à ces besoins, laissant certaines populations vulnérables dans le pour et l'appareillage.

Se pose alors la question : comment rendre ces espaces plus accueillants pour tous et toutes ? La réponse réside dans une approche holistique, au-delà de la simple sur-régulation, qui rendrait l'espace public de sa forme pour à améliorer des

centres de sécurité parcs, il s'agit de répondre aux besoins spécifiques, de favoriser la cohésion sociale et d'encourager l'engagement des citoyens et des acteurs locaux. Ce guide, fondé sur les recherches de la Dr Edna Peza, est à destination des aménageurs et des décideurs de villes, institutions, architectes, étudiants, artistes, sociologues, et de groupes de citoyens concernés pour rendre nos espaces publics inclusifs et sûrs pour tous.

### Méthodologie 3. Travail collaboratif

Comprendre un espace public en collaboration avec les acteurs locaux et les citoyens est une démarche essentielle. Ce guide propose une méthodologie pour la photographie (photovoice), la vidéo, la cartographie collective, des ateliers, et plus encore.

### • CHIFFRES CLÉS 23/24

8 programmes\*  
> 500 bénéficiaires directs au total  
30 à 40 participants à chaque événement collaboratif

### Méthodologie 1. Le problème

Un problème dans l'espace public a été identifié :

QUESTIONS CLÉS : Comment rendre l'espace public plus sûr, plus accueillant et plus inclusif ?

### EN BREF

• L'Institut des défis (IDD) est une structure interdisciplinaire co-créée par Université Paris Cité et le Learning Planet Institute pour accompagner les transitions, écologique et sociétale, au sein de l'université et de la cité. Inscrit dans le cadre des « Initiatives d'Excellence », l'IDD conçoit de nouveaux enseignements et imagine des approches pédagogiques pour favoriser l'engagement collectif au service des enjeux environnementaux et sociétaux.

150 participants aux ateliers de sensibilisation  
10 événements  
7 ressources produites

\*U Lab, PAIR-ACCOMPAGNATEUR, Profs-Chercheurs, CARE, Labo des Défis, Life sciences for SDGs, outils numériques (Projects & WeLearn), Towards meaningful employment.



Répondre aux besoins des  
ns  
a envie d'apprendre ?



**Depuis la rentrée 2023**, l'Institut organise tous les troisièmes jeudis du mois les *Learning Mornings*. Un espace d'échange d'une heure environ avec les partenaires de son écosystème, où les participants, un expert et un praticien dialoguent autour des défis liés aux transitions et sur les manières de s'y préparer.

**En 2023/2024, l'offre d'accompagnement à la transformation** a été déployée auprès d'une vingtaine de clients, parmi lesquels la Fondation des Apprentis d'Auteuil, Centre Inffo, BPI France, la région Normandie ou encore Cartier. À travers ces offres de séminaires et de conseils, l'Institut entend aider les entreprises, les organisations à but non lucratif et les établissements éducatifs à renforcer leur capacité d'action face aux transitions sociétales et environnementales.

**L'Institut a été choisi par la Fondation des Apprentis d'Auteuil** pour co-concevoir un espace de R&D permettant d'apporter des réponses concrètes aux besoins du terrain, de s'ancrer dans l'identité de la Fondation et de permettre l'émergence de solutions durables. « *Avec l'Institut, notre projet se concrétise et l'équipe se sent soutenue* » - Pascale Toquec-Lemaire, Directrice Ressources Éducatives et Accompagnement Métier de la Fondation.

• Le Learning Planet Institute aide les organisations à développer leur capacité d'action et d'adaptation face aux transitions environnementales, technologiques et/ou sociétales, qu'il s'agisse d'une entreprise du CAC 40, d'une PME, d'une institution ou d'une association. Une offre que l'Institut délivre en puisant dans ses méthodes hybrides au croisement de la recherche, de la pédagogie et du conseil, au service des Objectifs de développement durable.



**11** références clients (dont AFD, IRD, CFF, SMA, European Climate Foundation, ESSEC, BPI, Décathlon, Klépierre, Atelier du Laser, Région Bretagne...)  
**> 20** formations dispensées  
**300** personnes formées

**120** participants  
**50** entreprises représentées  
**7** thématiques abordées



**L'ambition de la pédagogie et de l'application mobile Ikigai+ ?** Permettre d'ici 2026 à 100 000 personnes de découvrir leur raison d'être, de s'épanouir personnellement et de laisser un impact significatif sur le monde. Fin juin 2024, Ikigai+ comptait 1 400 utilisateurs au total, contre 600 en septembre 2023. Désormais en open source, l'application comporte à date 12 exercices et est déjà proposée à CY Cergy Paris Université. Parmi les projets en cours, la création d'un kit de déploiement universitaire afin de mener un test dans d'autres universités, mais aussi la migration du bot vers la messagerie WhatsApp.

**Projects, plateforme numérique** centrée sur la mise en avant des projets pluridisciplinaires, des équipes et de leurs compétences, est désormais officiellement en open source. Grâce au travail mené pour faciliter la création de comptes, son activité au mois de septembre 2024 a doublé par rapport à septembre 2023. Un résultat qui s'explique aussi par l'apport du projet *Pattern*, dans le cadre duquel une dizaine d'universités européennes s'est emparée de Projects. Une tendance plus que positive pour cette plateforme innovante qui favorise l'émergence d'écosystèmes apprenants.

- *Le Learning Planet Institute développe et déploie des outils innovants facilitant l'apprentissage et la transformation des individus.*
- *En mobilisant l'intelligence artificielle et collective, ces outils numériques reflètent la pédagogie et les valeurs prônées par et à l'Institut. Objectif : donner à toutes et à tous les moyens d'apprendre, y compris sur soi, de faire de la recherche et d'agir, ensemble.*







## Un bilan carbone chaque année plus vertueux

Depuis plusieurs années, le Learning Planet Institute est activement engagé dans une démarche de réduction de son empreinte carbone au sens large, en phase avec les Objectifs de développement durable. Entre le premier bilan carbone en 2019, et le deuxième, publié en mai 2024, ses émissions de gaz à effet de serre ont été réduites de 57%, grâce aux efforts des membres de la communauté et aux orientations prises par la direction. Parmi ces dernières, citons la rénovation du bâtiment Charles V (certifié « Haute Qualité Environnementale »), l'adoption d'une politique d'achats responsables, la réduction des consommations énergétiques et les voyages, ou encore la mise en place de menus végétariens pour tous les événements organisés par, pour, et/ou à l'Institut. Si les deux postes d'émission les plus importants restent le chauffage et le transport, ceux-ci ont respectivement baissé de 38% depuis 2019 et de 32% depuis 2022.



### EN BREF

• *Au sein de son campus durable, le Learning Planet Institute s'attache à soutenir et promouvoir des actions de sensibilisation et le développement d'activités soutenables, ainsi qu'à prendre soin tant des personnes qui y évoluent que de l'environnement. Avec trois mots clés : éco-responsabilité, diversité et inclusivité.*



## Le sentiment d'inclusion se renforce au sein des équipes

En 2023, une nouvelle enquête a été menée pour mesurer le degré d'inclusion ressenti par les salariés de l'Institut. Premier enseignement : le sentiment de communauté semble bien partagé parmi les personnes interrogées et 65% des répondants indiquent se sentir en sécurité pour exprimer leurs opinions, quelles qu'elles soient. Par ailleurs, les dispositifs mis en place à la suite de l'enquête pour plus d'inclusivité ont démontré leur efficacité. Pour preuve, 90% des personnes interrogées déclarent avoir acquis de nouvelles connaissances sur les concepts liés à l'inclusivité et 83% se sentent aujourd'hui outillées pour reconnaître une situation discriminatoire.



Les données financières ci-dessous sont issues d'une combinaison des comptes certifiés de l'association Learning Planet Institute et de la valorisation d'Université Paris Cité dans le cadre du département universitaire Frontières du Vivant et de l'Apprendre, et de l'Inserm dans le cadre de l'UMR 1284.

Les comptes annuels de l'association Learning Planet Institute sont certifiés par Thierry Champion, associé KPMG et publiés au Journal Officiel.

CHARGES : 12,8 M€

R&D	3,4 M€
Éducation	5,7 M€
Transformation des organisations	0,5 M€
International	1,2 M€
Écosystèmes numériques	0,9 M€
Campus	1,0 M€

RESSOURCES : 12,8 M€

PAR NATURE :

Subventions publiques	6,2 M€
Dons et Mécénat*	5,3 M€
Fonds propres	1,2 M€

PAR PILIER :

R&D	3,5 M€
Éducation	6,2 M€
Transformation des organisations	0,5 M€
International	1,2 M€
Écosystèmes numériques	1,0 M€
Campus	0,3 M€

\*sont inclus les dons, mécénats, contributions financières et subventions privées



# Nos partenaires

## Merci à nos partenaires pour leur confiance

### Mécène historique

Un immense merci à la Fondation Bettencourt Schueller pour sa générosité, sa confiance et pour le soutien déterminant qu'elle apporte depuis 2006.



### Partenaires historiques

Un grand merci à la Ville de Paris et à l'UNESCO qui soutiennent le développement et les ambitions du Learning Planet Institute de l'échelle locale à l'échelle mondiale.



### Partenaires académiques et de recherche

Le Learning Planet Institute accueille et développe ses programmes d'enseignement et de recherche avec :



### Partenaires financiers privés

Merci aux organisations qui permettent le financement des projets à fort impact que nous menons.

- FÉDÉRATION PROFESSION SPORT ET LOISIRS
- FONDATION BOTNAR
- FONDATION ENGAGEMENT MÉDIAS JEUNES (SOUS ÉGIDE DE LA FONDATION DE FRANCE)
- FONDATION FORVIA
- FONDATION L'ORÉAL
- FONDATION MALAKOFF HUMANIS
- FONDATION ORANGE
- JPMORGANCHASE
- LA FONDATION POUR L'ÉCRITURE (ABRITÉE PAR L'ACADÉMIE DES SCIENCES MORALES ET POLITIQUES)
- PORTICUS
- TEMPLETON WORLD CHARITY FOUNDATION

### Partenaires financiers publics

Merci aux organisations qui permettent le financement des projets à fort impact que nous menons.

- AGENCE NATIONALE DE LA RECHERCHE
- CAISSE DES DÉPÔTS ET CONSIGNATIONS - BANQUE DES TERRITOIRES
- ÉCOLE NORMALE SUPÉRIEURE
- ERASMUS +
- MINISTÈRE DE L'ENSEIGNEMENT SUPÉRIEUR ET DE LA RECHERCHE
- ONISEP
- RÉGION ÎLE-DE-FRANCE
- SECRÉTARIAT GÉNÉRAL POUR L'INVESTISSEMENT
- UNION EUROPÉENNE
- UNIVERSITÉ AIX MARSEILLE

### Partenaires projets

Le Learning Planet Institute contribue à la mise en œuvre de projets concrets et ambitieux aux côtés de :

- AIME
- APPRENTIS D'AUTEUIL
- ARIZONA STATE UNIVERSITY
- BRITISH COUNCIL
- CENTRALE SUPÉLEC
- CENTRE NATIONAL DE LA RECHERCHE SCIENTIFIQUE
- CHILD MIND INSTITUTE
- CITÉ ÉDUCATIVE DE GRIGNY

- COLLÈGE IQBAL MASHI
- COLLÈGE MIRIAM MAKEBA
- CONSORTIUM CRISALID
- CONSTRUCTOR UNIVERSITY BREMEN
- DESIGN FOR CHANGE
- ÉCOLE SUGER
- EUROPEAN CITIZEN SCIENCE ASSOCIATION
- FONDATION UVED
- GLOBAL EDUCATION FUTURES
- GLOBAL EDUCATION LEADERS PARTNERSHIP
- HÔPITAL ROBERT-DEBRÉ AP-HP
- IFÉA
- IGEN FOUNDATION
- MAISON DE L'APPRENDRE
- MASTERPEACE
- MISSION LAÏQUE FRANÇAISE
- NOKIA BELL LABS
- SALZBURG GLOBAL
- SCIENCESPO PARIS
- SORBONNE UNIVERSITÉ
- SYNERGIE FAMILY
- UNIVERSITÉ CATHOLIQUE DE LILLE
- UNIVERSITÉ DE GENÈVE
- UNIVERSITÉ DE STRASBOURG
- UNIVERSITY COLLEGE LONDON
- VILLE DE GRIGNY

### Clients de nos services de Transformation des organisations

Merci aux organisations qui ont choisi le Learning Planet Institute pour les aider à devenir toujours plus apprenantes.

- AGENCE FRANÇAISE DE DÉVELOPPEMENT
- APPRENTIS D'AUTEUIL
- ATELIER DU LASER
- BPI FRANCE
- CARTIER
- CENTRE INFFO
- CFF & INSTITUT DE RECHERCHE POUR LE DÉVELOPPEMENT
- CFF & ROTHSCHILD
- CNSA
- DÉPARTEMENT DU VAL DE MARNE
- ESSEC
- EUROPEAN CLIMATE FOUNDATION
- FRANCE VOLONTAIRES
- INSTITUT DE RECHERCHE POUR LE DÉVELOPPEMENT
- MINISTÈRE FRANÇAIS DE L'EUROPE ET DES AFFAIRES ÉTRANGÈRES
- NATURAPÔLE
- PONTIFICIA UNIVERSIDAD CATÓLICA DEL ECUADOR
- RÉGION BRETAGNE
- RÉGION NORMANDIE
- ROTHSCHILD
- SERVICE MILITAIRE ADAPTÉ

### Nos labels

- ASHOKA
- CHAIRE UNESCO « SCIENCES DE L'APPRENDRE »
- LA FRANCE S'ENGAGE
- QUALIOP

# Nous soutenir

Aujourd'hui, les risques majeurs qui menacent l'humanité et la planète nous obligent à réinventer d'urgence l'éducation pour mieux nous préparer aux défis qui se profilent à l'horizon.

(Réimaginer ensemble nos futurs – UNESCO, 2022)

**9 jeunes sur 10 considèrent que leur génération doit changer le monde, mais qu'ils n'y sont pas assez préparés par le système éducatif\*.**

**Il est urgent de travailler avec la jeunesse pour répondre à ses besoins.**

Le Learning Planet Institute, acteur du monde universitaire et de l'entrepreneuriat social, propose des programmes uniques qui allient pédagogie, recherche et développement durable.

**En nous soutenant, vous aidez les jeunes à « prendre soin d'eux-mêmes, des autres et de la planète », avec un impact concret sur leur parcours d'apprentissage et d'engagement :**

**2 000 alumni** ont été accompagnés dans la création de projets non conventionnels  
**300 étudiants** chaque année dont **50% d'internationaux**  
**50 chercheurs** et plus de **30 projets** de recherche en cours  
**2 800 enfants** bénéficient chaque année de nos programmes « Jeunesse »

*\*Wise Global Education Barometer ; Youth Perceptions on their Education and their Future. WISE Qatar Foundation, IPSOS, 2020*

## Vous pouvez nous soutenir pour :

- Transformer l'Éducation
- Former des jeunes engagés
- Agir en faveur de la santé mentale et du handicap

Association loi 1901 d'intérêt général, nous sommes habilités à recevoir des dons déductibles des impôts.

**VOUS SOUHAITEZ PARTICIPER À CE PROJET AMBITIEUX ET SOUTENIR LES TRAVAUX DU LEARNING PLANET INSTITUTE ?**

**UNE ÉQUIPE EST À VOTRE ÉCOUTE.**







8 bis rue Charles V • 75004 Paris  
**[team.communication@learningplanetinstitute.org](mailto:team.communication@learningplanetinstitute.org)**  
**[learningplanetinstitute.org](http://learningplanetinstitute.org)**

